

Informe de conjuntura econòmica

# Camp de Tarragona i Terres de l'Ebre

Tercer trimestre de 2025

# INFORME DE CONJUNTURA ECONÒMICA DEL CAMP DE TARRAGONA I DE LES TERRES DE L'EBRE

Terçer trimestre de 2025

Resum executiu.....	2
1. L'economia mundial: els costos dels aranzels unilaterals.....	4
2. L'economia espanyola continua creixent .....	9
3. La dinàmica de l'economia catalana.....	11
4. L'economia del Camp de Tarragona i de les Terres de l'Ebre .	15
Monogràfic: Anatomia d'un problema estructural: l'atur al Camp de Tarragona i a les Terres de l'Ebre .....	28

## Resum executiu

**La guerra comercial es tradueix en una pujada dels aranzels.** L'aranzel a les importacions dels EUA procedents de la UE s'ha incrementat en 12 punts percentuals respecte als nivells de 2024 i podria augmentar encara 4 punts més. La implementació dels aranzels de Trump situaria el tipus aranzelari mitjà sobre les importacions de la UE en el 15,2%.

**L'ordre econòmic internacional s'està transformant.** El marc multilateral estable deixa pas a una realitat fragmentada, amb noves aliances a l'Àfrica, Amèrica Llatina i Àsia. En aquest nou escenari, Europa ha de decidir si s'hi implica activament o bé accepta quedar al marge de les noves regles del joc.

**L'economia espanyola continua destacant.** Espanya es manté com l'economia desenvolupada amb un creixement més elevat aquest any, amb una taxa prevista del 2,5% per al 2025. Es detecta una pèrdua gradual de dinamisme, ja que l'FMI situa el creixement del PIB en l'1,8% per al 2026.

**L'economia espanyola mostra una gran vitalitat.** Durant el segon trimestre de 2025, el PIB va créixer un 0,7% en termes inter trimestrals, per sobre del ritme observat el trimestre anterior (0,6%). La moderació dels tipus d'interès, el menor cost del crèdit i la sòlida situació financera de les empreses han afavorit la recuperació de la inversió en béns d'equip i maquinària.

**L'economia catalana creix en tots els sectors.** Els serveis avancen un 3,1% impulsats pel turisme, l'hostaleria i el comerç. La indústria modera el ritme, passant del 2,1% del primer trimestre a l'1,4% al segon. La construcció manté el dinamisme amb un 2,3% interanual i l'agricultura consolida la recuperació amb un creixement del 7,5%, després de l'impacte negatiu de la sequera i l'encariment d'inputs.

**Les perspectives empresarials a Catalunya es mantenen.** Les expectatives dels empresaris continuen estables, sobretot en les activitats turístiques, mentre els empresaris de les indústries manufactureres continuen sent els més pessimistes.

**L'economia del Camp de Tarragona i les Terres de l'Ebre manté un bon ritme.** En els pròxims trimestres cal esperar una desacceleració gradual del ritme de creixement de la producció, en línia amb el conjunt de l'economia catalana. En l'actual context d'incertesa internacional, aquest alentiment es podria accentuar.

**El mercat laboral local continua batent rècords.** L'ocupació es mantindrà dinàmica fins a l'inici del 2026, gràcies al bon comportament de la majoria de sectors productius. S'espera que la població activa i el nombre d'ocupats continuïn creixent, fet que permetrà reduir de manera gradual tant el nombre d'aturats com la taxa d'atur.

**La inversió empresarial es recupera.** La inversió productiva augmenta a mesura que creix el grau d'utilització de la capacitat productiva, en un escenari d'endeutament empresarial moderat i de reducció dels tipus d'interès.

**L'economia del Camp de Tarragona i de les Terres de l'Ebre s'obre més a l'exterior gràcies a l'esforç exportador de les empreses industrials.** Entre el 2008 i el 2025, el comerç exterior de Tarragona ha guanyat pes i dinamisme: les exportacions han crescut un 82%, clarament per sobre de les importacions, que ho han fet un 46,4%.

**El mercat laboral local assoleix nous màxims d'ocupació.** Segons l'EPA, el nombre de persones treballant arriba a 392.900 el segon trimestre de 2025, 17.000 més que al primer. L'atur se situa en 50.700 persones, 5.000 menys que el trimestre anterior. Segons la Seguretat Social, el Camp de Tarragona va tancar l'agost de 2025 amb 242.710 afiliats, mentre que a les Terres de l'Ebre n'hi havia 72.280, xifres mai assolides fins ara.

**La taxa d'atur a Tarragona supera la mitjana catalana i persisteixen les desigualtats de gènere.** La taxa d'atur femenina se situa en el 13,84% el mes de juny de 2025, segons els registres de la Seguretat Social, mentre la taxa masculina cau fins al 9,30%.

**Tots els sectors generen ocupació excepte la indústria.** Els serveis continuen sent el motor laboral al Camp de Tarragona i les Terres de l'Ebre, amb 281.000 ocupats. En canvi, la indústria reula fins als 67.500, 3.900 menys que el 2024. La construcció (28.600 ocupats, gairebé 1.000 més) i l'agricultura (15.700 ocupats, 4.000 més) mostren creixements respecte al trimestre anterior.

**Els reptes estructurals del mercat de treball local persisteixen.** El diferencial amb la taxa d'atur catalana continua sent ampli. La dificultat per reduir la bretxa respon a l'entrada constant de nous actius —sobretot població immigrant—, a l'alta estacionalitat de l'ocupació i a la limitada presència de sectors capaços de diversificar-se i atraure activitats complementàries.

## 1. L'economia mundial: els costos dels aranzels unilaterals

Vivim una nova onada de proteccionisme després de dècades de globalització desfermada. L'any 2018, el *dumping* comercial i la manipulació de les divises de la Xina van avalar les mesures proteccionistes del president nord-americà, Donald Trump. L'any 2025, en el seu segon mandat, el gir proteccionista s'ha convertit en una guerra aranzelària dels Estats Units contra la resta del món.

Siguin quins siguin els aranzels que finalment apliqui l'administració nord-americana a la resta d'economies, aquestes polítiques unilaterals estan generant un tsunami en l'economia mundial, particularment en la nord-americana. Estem entrant en un escenari farcit de conflictes bèl·lics i guerres comercials en què el més fort imposa les seves regles.

L'ordre econòmic internacional s'està transformant. El marc multilateral estable cedeix pas a una realitat fragmentada, amb aliances noves a l'Àfrica, Amèrica Llatina i Àsia. En aquest nou escenari, Europa ha de decidir si s'hi integra activament o accepta quedar al marge de les noves regles del joc.

Malgrat aquestes tensions, l'economia mundial sembla estar superant sense grans seqüeles la tempesta aranzelària iniciada el 2 d'abril per Trump amb l'anunci de nous aranzels indiscriminats sobre les importacions procedents de la resta del món, en un intent de modificar les regles del comerç internacional.

Les darreres previsions de juliol del Fons Monetari Internacional (FMI) sobre l'economia mundial milloren les anteriors arran de la modesta reducció de les tensions comercials, malgrat el creixent risc que comporten la guerra d'Ucraïna i el genocidi del poble de Gaza.

L'FMI projecta un creixement mundial del 3% per a aquest any i del 3,1% per al 2026, xifres que suposen una millora de dues i una dècima, respectivament, sobre les últimes projeccions del mes d'abril. Sembla que la majoria de les regions estan experimentant millores moderades en el creixement aquest any. Segons els seus tècnics, l'impacte sobre el comerç mundial podria ser menys greu del que va ser inicialment, tot i que cada vegada hi ha més evidència que a llarg termini els efectes negatius seran superiors, sobretot en el cas dels països menys desenvolupats.

---

*L'ordre econòmic internacional s'està transformant cap a una realitat fragmentada.*

**Taula 1. Previsions de l'economia mundial del Fons Monetari Internacional (%)**

PIB (%)	Previsions			Diferència sobre la previsió anterior	
	2024	2025	2026	2025	2026
<b>Món</b>	<b>3,3</b>	<b>3,0</b>	<b>3,1</b>	<b>0,2</b>	<b>0,1</b>
<b>Economies avançades</b>	<b>1,8</b>	<b>1,5</b>	<b>1,6</b>	<b>0,1</b>	<b>0,1</b>
Estats Units	2,8	1,9	2,0	0,1	0,3
Zona euro	0,9	1,0	1,2	0,2	0,0
Alemanya	-0,2	0,1	0,9	0,1	0,0
França	1,1	0,6	1,0	0,0	0,0
<b>Espanya</b>	<b>3,2</b>	<b>2,5</b>	<b>1,8</b>	<b>0,0</b>	<b>0,0</b>
<b>Economies emergents</b>	<b>4,3</b>	<b>4,1</b>	<b>4,0</b>	<b>0,4</b>	<b>0,6</b>
Xina	5,0	4,8	4,2	0,8	0,2
Índia	6,5	6,4	6,4	0,2	0,2

**Nota:** Les dades del PIB són variacions anuals (%).

**Font:** Elaboració pròpia a partir de dades de l'FMI. Juliol de 2025.

L'FMI manté intacte el seu pronòstic sobre Espanya, sense millores, però tampoc revisions a la baixa. Espanya continua sent l'economia desenvolupada amb un major creixement previst per a aquest any, amb una taxa del 2,5%. No obstant això, s'aprecia una pèrdua gradual de dinamisme, ja que l'FMI situa el creixement del PIB en l'1,8% per al 2026. Malgrat aquesta desacceleració, Espanya es mantindrà entre els països amb més expansió dins del grup d'economies avançades.

A ningú se li escapa que, tot i la moderació de les tensions internacionals, l'escalada aranzelària dels EUA tindrà efectes negatius per a totes les economies. Algunes en sortiran més perjudicades que d'altres, però cap quedarà indemne d'aquesta confrontació comercial.

A mesura que passen els mesos, es constata que la deriva de l'administració Trump pot acabar afectant amb més intensitat les mateixes empreses nord-americanes, especialment les industrials, que depenen dels components que subministren les cadenes de valor globals. L'encariment dels components importats redueix la seva competitivitat internacional i erosiona els seus marges de beneficis, mentre que la incertesa reguladora refreda la inversió i l'expansió empresarial.

*La deriva de l'administració Trump pot acabar afectant les empreses nord-americanes.*

Aquest augment dels costos de producció i la reducció de la demanda externa es poden traduir en pèrdues de llocs de treball i en una menor capacitat exportadora dels EUA. En aquest escenari, algunes economies podran aprofitar les disrupcions comercials per reorientar fluxos d'exportació i captar nous mercats.

L'administració nord-americana justifica els elevats aranzels que pretén aplicar a la Unió Europea per les suposades pràctiques comercials deslleials i la depreciació de l'euro de la UE, que provoquen un gran dèficit a l'economia nord-americana. Si s'observen bé les dades dels intercanvis bilaterals entre les dues àrees econòmiques, aviat es veu que aquest argument no s'ajusta a la realitat.

Segons la Comissió Europea, el 2023, el dèficit comercial de béns dels EUA va ser de 150.000 milions d'euros: els EUA van importar béns de la UE per valor de 502.300 milions d'euros i en van exportar per valor de 346.500 milions d'euros. Però si es té en compte el comerç de serveis, els EUA van registrar un superàvit comercial de 104.000 milions d'euros, amb exportacions per valor de 396.400 milions d'euros i importacions per valor de 292.400 milions d'euros.

En sumar al comerç de productes els serveis, el dèficit comercial total dels EUA amb la UE baixa als 51.800 milions d'euros, una xifra important però molt inferior a la registrada amb els principals socis comercials dels EUA. El dèficit amb la UE és set vegades menor que el dèficit comercial amb la Xina i menys de la meitat del dèficit comercial amb Mèxic. No cal dir que la UE no és la principal responsable dels desequilibris exteriors dels EUA i, potser, caldria buscar les respostes en la pèrdua de competitivitat de les empreses nord-americanes industrials, causada per la globalització radical implantada pels EUA.

Dins d'aquesta batalla de l'administració Trump contra el món, cal reflexionar sobre els impactes negatius que pot reportar a la resta d'economies. Per exemple, podem preguntar-nos sobre els efectes que pot tenir l'augment dels aranzels sobre la UE.

La UE ha acceptat un aranzel del 15% sobre les seves exportacions als Estats Units en la reunió del 27 de juliol entre la presidenta de la Comissió Europea, Ursula von der Leyen, i el president nord-americà, Donald Trump. Segons els termes de l'acord, l'impacte sobre l'economia espanyola serà limitat, atès que només un 6% de les seves vendes exteriors tenen com a destinació els EUA. Tot i així, alguns sectors presenten una exposició més gran, en particular els productes agraris com l'oli i el vi, així com la maquinària i el material elèctric.

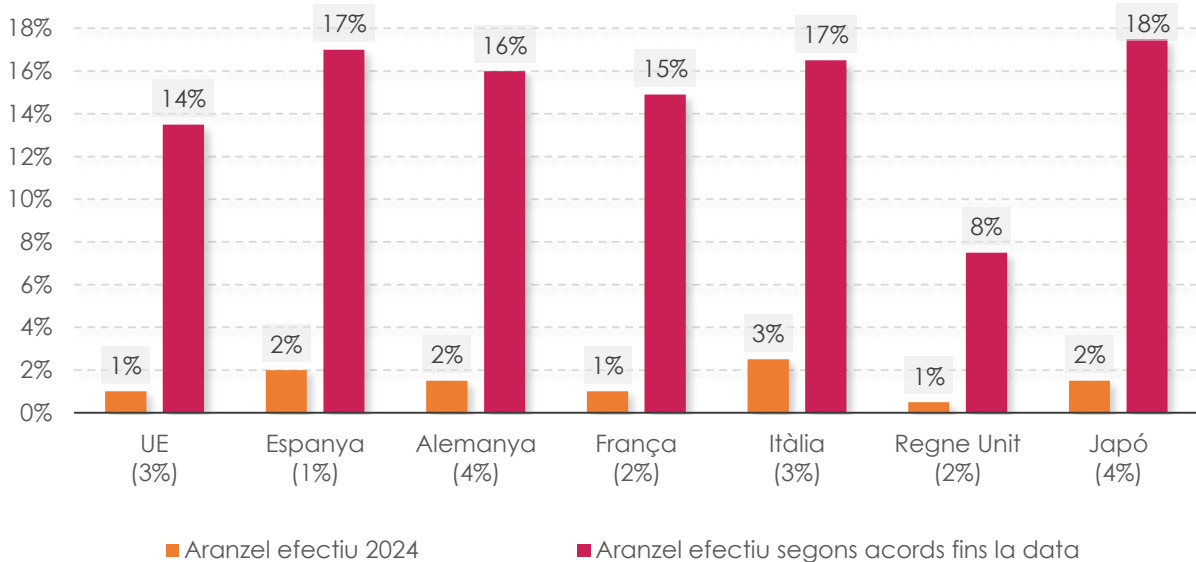
A l'espera de la concreció definitiva dels acords, s'estima que l'aranzel efectiu aplicat pels EUA a les importacions procedents de la UE s'ha incrementat en 12 punts percentuals respecte als nivells de 2024 i podria augmentar encara 4 punts més. La implementació dels nous aranzels per

---

*El dèficit comercial dels EUA amb la UE és set vegades menor que el de la Xina.*

part de l'administració Trump situaria el tipus aranzelari mitjà sobre les importacions de la UE entorn del 15,2%.

### Gràfic 1. Aranzels efectius aplicats pels EUA a les principals economies desenvolupades



**Nota:** Entre parèntesis, el pes de les exportacions a EUA sobre el pes de cada país.

**Font:** Elaboració pròpia a partir de dades del Banc d'Espanya.

Malgrat l'escalada dels aranzels nord-americans imposats a les importacions europees, els impactes negatius d'aquesta política proteccionista no seran considerables per dues raons.

La primera és perquè les exportacions de les economies europees als EUA tenen un pes reduït sobre el PIB de cada país, molt per sota del pes que tenen en països com la Xina, Mèxic o Canadà. Al voltant de tres quartes parts de les exportacions totals del Canadà i Mèxic es dirigeixen als EUA. En canvi, una mica menys d'una cinquena part de les exportacions totals de la UE van destinades als EUA. Durant l'any 2021, si bé el 21% de les exportacions de la UE es van dirigir a l'economia nord-americana, el valor afegit d'aquestes exportacions només va representar entorn del 2,9% del PIB de la UE.

En el gràfic adjunt es pot observar que les exportacions als EUA només representen un 3% del PIB per al conjunt de la UE, un 4% per a Alemanya, un 3% per a Itàlia, un 2% per a França i un 1% per a Espanya.

La segona raó és que molts dels béns que la UE exporta als EUA — automòbils de luxe i productes farmacèutics com l'Ozempic— són productes de gamma alta que tenen una demanda inelàstica, en ser adquirits per consumidors amb un poder de compra considerable.

Així, sembla que l'impacte en el comerç bilateral seria menor per a la UE que per als EUA.

Pel que fa als impactes sobre el PIB, encara serien més moderats. Els EUA estarien més afectats que la UE, principalment a causa de la dependència que tenen els EUA de les importacions de béns de consum final i inputs per a la seva indústria manufacturera. L'aplicació dels aranzels podria disminuir el PIB dels EUA un 0,7%, mentre que el PIB de la UE podria caure entre el 0 i el 0,5%.

Entre els països membres, Irlanda seria el país més castigat, atesa la seva forta orientació exportadora cap als EUA. Itàlia és el segon país més exposat, pràcticament al mateix nivell que França i Alemanya.

*Les exportacions dels EUA a la UE podrien caure entre un 8% i un 16%.*

## Taula 2. Diferències entre el comerç amb els EUA de la zona euro i l'economia espanyola

<b>Menor pes sobre el PIB:</b>	Per a la zona euro, el comerç total amb els EUA ascendeix al 10,1% del PIB, més del doble que la xifra d'Espanya (4,4%).
<b>Menor quota del comerç exterior:</b>	Els EUA representen el 6% de les exportacions i el 7% de les importacions d'Espanya, mentre que en el cas de la zona euro ambdues xifres són del 10%.
<b>Diferències de composició:</b>	A Espanya, les exportacions als EUA són predominantment serveis, mentre que les importacions consisteixen principalment en béns. Per contra, la zona euro exporta principalment béns i importa serveis.
<b>Diferents equilibris:</b>	Espanya té un superàvit en serveis i un dèficit en béns, mentre que la zona euro té un superàvit en béns i un dèficit en serveis.
<b>La importància del turisme:</b>	Els EUA són la quarta font d'ingressos turístics més gran d'Espanya i ocupen el sisè lloc pel que fa a les arribades de turistes. De mitjana, els turistes nord-americans gasten més per viatge que altres turistes (2.113 euros en comparació de 1.345 euros) i s'hi queden més temps (8 dies en comparació de 7).
<b>La preferència per Catalunya:</b>	Més de quatre milions de turistes nord-americans van visitar Espanya el 2024, el 5% del total d'arribades l'any 2024. Gairebé la meitat d'aquests turistes (1,8 milions) van visitar Catalunya, sobretot Barcelona. L'arribada de turistes nord-americans va augmentar un 17,6% entre 2023 i 2024.

Font: Elaboració pròpia.

Les diferències entre el comerç amb els EUA de la zona euro i de l'economia espanyola són molt significatives, com podem observar a la taula 2. Probablement, l'impacte de l'increment dels aranzels serà més moderat per a Espanya que per a la resta d'economies europees per tres qüestions.

En primer lloc, perquè el pes dels intercanvis comercials amb els EUA és moderat. El 2024, el comerç d'Espanya amb els EUA va representar el 4,4% del seu PIB, en comparació del 10,1% de la zona euro. En segon lloc,

*L'impacte dels aranzels serà més moderat per a Espanya que per a la resta d'Europa.*

perquè el saldo comercial d'Espanya és deficitari, ja que importa dels EUA més del que exporta (el dèficit comercial amb els EUA va ser d'uns 10.000 milions d'euros el 2024). I en tercer lloc, perquè el comerç bilateral d'Espanya està més orientat als serveis que el d'Europa, a l'inrevés del que passa al conjunt de la UE.

## 2. L'economia espanyola continua creixent

Durant els darrers mesos, la guerra aranzelària i les tensions comercials s'han moderat una mica. Els acords dels EUA amb alguns dels seus principals socis comercials i, en especial, el pacte anunciat amb la UE el mes de juliol, han contribuït a reduir part de la incertesa sobre el futur marc comercial.

No obstant això, persisteixen molts dubtes sobre com acabarà la guerra comercial encetada per l'administració nord-americana, cosa que fa pensar que els nivells d'incertesa es mantindran elevats en els pròxims mesos. En general, els analistes han descartat els escenaris més negatius d'increments aranzelaris i de represàlies comercials. En aquest context internacional, l'economia espanyola continua destacant sobre la resta de la UE, tot i que ja despunten alguns signes d'esgotament dels vents de cua que han marcat un diferencial de creixement considerable.

L'economia espanyola continua mostrant una gran vitalitat en el context internacional actual. Durant el segon trimestre, va registrar un comportament més favorable del previst gràcies a l'empenta de la demanda interna, especialment del consum privat i la inversió. En aquest període, el PIB va créixer un 0,7% en termes inter trimestrals, per sobre del ritme observat el trimestre anterior (0,6%). La moderació dels tipus d'interès, el menor cost del crèdit i la sanejada situació financera de les empreses han facilitat la recuperació de la inversió en béns d'equip i maquinària.

*El comerç bilateral d'Espanya està més orientat als serveis que el d'Europa.*

**Taula 3. Projeccions macroeconòmiques de l'economia espanyola**

	2025	2026	2027
<b>PIB</b>	2,6%	1,8%	1,7%
	↑ 0,2 pp	=	=
<b>Inflació</b>	2,5%	1,7%	2,4%
	↑ 0,1 pp	=	↓ 0,1 pp

Font: Elaboració pròpia a partir de dades del Banc d'Espanya.

El Banc d'Espanya ha revisat a l'alça —en dues dècimes— la previsió de creixement de l'economia espanyola fins al 2,6% per al present exercici. Per als propers trimestres, es preveu una desacceleració gradual dels ritmes de creixement de l'economia espanyola, amb unes taxes de creixement projectades que se situen en l'1,8% l'any 2026 i l'1,7% l'any 2027. Malgrat l'alentiment en el ritme de creixement del PIB, l'economia espanyola continuarà registrant un diferencial considerable al seu favor en comparació del conjunt de la UE.

Durant els pròxims anys, es preveu que el motor principal de l'activitat econòmica continuï sent l'intens dinamisme de la demanda interna. El consum privat, fruit de l'evolució favorable de la renda disponible, l'ocupació i els fluxos migratoris, promourà l'avenç de l'activitat. D'altra banda, es preveu que la contribució de la formació bruta de capital a l'activitat el 2025 millori respecte de l'any anterior. Per als anys 2026 i 2027, es preveuen uns ritmes de creixement sòlids impulsats per la materialització de molts projectes finançats pels Fons *Next Generation* (NGEU), les condicions de finançament favorables i el dinamisme de la inversió residencial. D'altra banda, es preveu que l'aportació de la despesa pública al creixement de l'activitat es moderi els pròxims anys.

El bon comportament de la demanda interna té com a contrapunt la contribució negativa de la demanda externa neta al creixement del PIB. Les exportacions de béns experimentarien un estancament el 2025, fruit de les tensions comercials i del creixement feble dels principals socis europeus. Pel que fa a les importacions de béns i serveis, registrarien un dinamisme significatiu el 2025, mentre que es desaccelerarien el 2026 i 2027.

---

*Les exportacions de béns s'estancaran el 2025.*

Malgrat els bons resultats previstos, els desequilibris estructurals de l'economia espanyola continuen sense resoldre: l'atur es manté per damunt del 10%, la productivitat avança amb una lentitud desesperant, l'accés a l'habitatge s'ha convertit en un problema crònic i la creació de llocs de treball en sectors d'alta tecnologia i serveis intensius en coneixement encara queda lluny de la que registren les grans economies europees.

Com a conseqüència d'aquest escenari, en què conviuen l'intens creixement econòmic, l'entrada d'immigrants i la resistència dels problemes tradicionals de l'economia espanyola, els organismes oficials no es cansen de recordar la necessitat de dur a terme reformes estructurals orientades a impulsar la productivitat. Aquesta és l'única via per facilitar a llarg termini la millora dels salaris, la reducció dels elevats

nivells de desigualtat i la creació de les condicions favorables per a la incorporació dels joves al mercat laboral.

#### Taula 4. Activitats econòmiques amb més creixement interanual d'afiliacions a la Seguretat Social

	2024	2025	2026	2027
PIB	3,2	2,6	1,8	1,7
Consum privat	2,9	3,1	2,0	1,6
Consum públic	4,1	1,9	1,7	1,6
Formació Bruta de Capital	1,9	5,0	2,5	2,0
Exportacions	3,1	3,1	2,3	2,8
Importacions	2,4	5,0	3,1	2,9
Demanda nacional	2,9	3,1	2,0	1,6
Demanda exterior neta	0,3	-0,5	-0,2	0,1
PIB nominal	6,2	5,3	3,7	3,7
Deflactor del PIB	3,0	2,6	1,9	2,0
Ocupació (persones)	2,2	2,6	1,3	1,0
Ocupació (hores)	1,9	1,2	1,4	1,0
Taxa d'atur	11,3	10,5	10,2	9,7

**Nota:** Projeccions del setembre de 2025.

**Font:** Elaboració pròpia a partir de dades del Banc d'Espanya i l'INE.

### 3. La dinàmica de l'economia catalana

Malgrat l'entorn internacional incert i la guerra aranzelària impulsada pels EUA, l'economia catalana continua exhibint un dinamisme notable. L'acord assolit a finals de juliol entre la UE i els EUA ha evitat els escenaris més adversos, però ha empitjorat els intercanvis comercials, la qual cosa ha afectat negativament la indústria europea.

Malgrat això, les reduccions de tipus han afavorit la recuperació de la inversió i del consum a la zona euro, tot i que les perspectives a mitjà termini continuen apuntant a un creixement molt moderat. En aquest marc, Catalunya manté un lideratge destacat dins d'Europa, una mica per sobre del ritme de l'economia espanyola.

L'evolució del PIB català en el segon trimestre del 2025 mostra un creixement interanual del 2,8%, segons l'Institut d'Estadística de Catalunya (Idescat). Aquesta variació és igual a l'experimentada per l'economia espanyola en el mateix període, però està molt per sobre de la zona euro, que només avança a un ritme de l'1,4% interanual en el segon trimestre

*Les reduccions de tipus han afavorit la recuperació de la inversió i del consum a la zona euro.*

del 2025. En termes inter trimestrals, la taxa de variació a Catalunya és d'un 0,6%, una dècima inferior a l'espanyola (0,7%) i quatre dècimes superior a la registrada a la UE (0,2%).

**Taula 5. Taxa interanual de l'oferta del PIB català (%)**

	2023				2024				2025	
	T1	T2	T3	T4	T1	T2	T3	T4	T1	T2
<b>PIB. Variació interanual</b>	<b>3,9</b>	<b>2,0</b>	<b>1,7</b>	<b>3,0</b>	<b>3,1</b>	<b>3,5</b>	<b>3,9</b>	<b>3,9</b>	<b>3,4</b>	<b>2,8</b>
Agricultura	-20,3	-12,9	-6,6	-0,9	2,8	4,6	4,8	4,6	4,7	7,5
Indústria	6,6	5,1	5,6	3,0	4,6	4,8	3,2	3,0	2,4	1,4
Construcció	4,6	2,9	1,6	0,4	0,9	1,0	1,4	3,5	2,8	2,3
Serveis	4,3	2,1	1,3	3,0	3,5	3,9	5,0	4,2	3,6	3,1
<b>PIB. Variació intertrimestral</b>	<b>0,8</b>	<b>0,8</b>	<b>0,6</b>	<b>0,9</b>	<b>0,8</b>	<b>1,2</b>	<b>0,9</b>	<b>0,9</b>	<b>0,3</b>	<b>0,6</b>

**Notes:** Variació en volum. Dades corregides d'estacionalitat.

**Font:** Elaboració pròpia a partir de dades de l'Idescat. Revisió estadística de setembre de 2025.

Tots els sectors econòmics registren un creixement interanual positiu, amb els serveis al capdavant. El sector terciari avança un 3,1% impulsat pel turisme, l'hostaleria i el comerç. La indústria modera el ritme i passa del 2,1% del primer trimestre a l'1,4% al segon trimestre, mentre que el dinamisme en la construcció es manté (amb un 2,3% interanual) per la pressió de la demanda privada i l'interès dels governs a facilitar sòl per als habitatges protegits. L'agricultura consolida la recuperació amb un creixement del 7,5%, després de l'impacte negatiu de la sequera i l'encariment d'inputs.

Des de la perspectiva de la demanda, el consum privat continua sent el principal revulsiu de l'activitat econòmica per la creació d'ocupació, la moderació dels tipus d'interès i la baixada d'alguns productes i serveis. En canvi, les exportacions de béns perden embranzida. El ritme exportador es va moderar els mesos d'abril i maig, i tot apunta que la desacceleració continuarà els pròxims mesos, condicionada per la incertesa global i l'augment del proteccionisme. Destaquen les exportacions de maquinària d'oficina, instruments de precisió, equips elèctrics i productes agroalimentaris, mentre que l'automoció segueix en retrocés. Alhora, les importacions mantenen un creixement estable, afavorides també per l'apreciació de l'euro.

*El ritme exportador es va moderar els mesos d'abril i maig.*

**Taula 6. Taxa interanual de la demanda del PIB català (%)**

	2023				2024				2025	
	T1	T2	T3	T4	T1	T2	T3	T4	T1	T2
<b>PIB</b>	<b>3,9</b>	<b>2,0</b>	<b>1,7</b>	<b>3,0</b>	<b>3,1</b>	<b>3,5</b>	<b>3,9</b>	<b>3,9</b>	<b>3,4</b>	<b>2,8</b>
<b>Demanda interna</b>	1,8	2,6	1,1	2,4	2,5	2,9	4,7	5,0	3,7	3,7
<b>Consum de les llars</b>	1,7	2,1	0,6	1,8	2,7	2,5	4,6	4,2	3,9	3,5
<b>Consum de les AAPP</b>	3,5	6,3	5,8	7,1	5,3	4,3	6,1	5,3	2,6	2,2
<b>Formació bruta de capital</b>	0,6	0,4	-2,3	-0,6	-0,5	2,9	3,6	6,9	4,3	5,9
<b>Saldo amb l'exterior</b>	2,3	-0,3	0,7	1,0	1,0	1,0	-0,1	-0,3	0,3	-0,5
Exportacions totals a l'estranger	10,5	2,7	0,6	3,3	-0,6	2,2	3,2	2,4	2,5	2,0
Exportacions de béns i serveis	8,0	2,7	-0,8	-1,5	-2,3	0,5	2,0	1,3	1,8	2,2
Importacions totals de l'estranger	3,8	2,2	-0,4	4,9	-0,9	1,4	4,9	5,3	5,1	3,5
Importacions de béns i serveis	3,5	1,7	0,2	4,1	-1,6	1,1	4,3	5,0	4,7	3,0

**Notes:** FBCF és Formació bruta de capital fixe. Variació en volum. Dades corregides d'estacionalitat.

**Font:** Elaboració pròpia a partir de dades de l'Idescat. Revisió estadística de setembre 2025.

Per últim, les exportacions de serveis no turístics evolucionen millor. Tot i que les vendes al mercat comunitari reculen per la feblesa de la demanda europea, els fluxos cap als EUA i la Xina mostren més vitalitat. Destaquen les exportacions de maquinària d'oficina, instruments de precisió, equips elèctrics i productes agroalimentaris, mentre que l'automoció segueix en retrocés. Les importacions mantenen un creixement estable, afavorides també per l'apreciació de l'euro.

Pel que fa a la demografia empresarial catalana del segon trimestre de 2025, a Catalunya es van crear 6.891 societats mercantils, un 24,2% més que el trimestre anterior i un 7,7% més en termes interanuals, si bé aquesta xifra és inferior a la del conjunt d'Espanya, que va ser de l'11,7%.

L'Idescat elabora l'Índex de confiança empresarial harmonitzat (ICEH), que recull les opinions dels empresaris sobre la situació i les perspectives del negoci per anticipar l'evolució econòmica. El tercer trimestre de 2025, l'índex s'incrementa lleugerament fins als 138,4 punts, impulsats per les millors expectatives dels serveis turístics i el transport. En canvi, la construcció recula, tot i que, juntament amb l'hostaleria, mantenen els

*El 2T de 2025, a Catalunya es van crear 6.891 societats mercantils, un 24,2% més que el trimestre anterior.*

valors més alts, per sobre dels 150 punts. La indústria es consolida com el sector més pessimista, amb 128 punts.

**Taula 7. Índex de confiança empresarial harmonitzat de Catalunya. 3r trimestre de 2025**

	ICEH	Variació trimestral (%)	Variació interanual (%)
<b>Total</b>	<b>138,4</b>	<b>1,2</b>	<b>0,1</b>
<b>Per sector d'activitat</b>			
Indústria	128,0	0,0	0,0
Construcció	157,0	0,8	-0,9
Comerç	145,1	2,0	-0,3
Hostaleria i transport	155,1	0,0	-3,3
Resta de serveis	134,2	2,0	1,4
<b>Per grandària de l'establiment</b>			
Menys de 10 assalariats	140,4	0,5	-1,8
De 10 a 49 assalariats	143,9	1,1	0,2
De 50 a 199 assalariats	141,3	3,7	3,7
De 200 a 999 assalariats	129,1	0,6	0,4
1.000 assalariats o més	122,2	-1,4	-5,0
<b>Per demarcació cameral</b>			
Cambra de Barcelona	135,5	0,8	-0,9
Resta de cambres de Barcelona	130,5	-1,2	-1,9
Cambres de Girona	145,3	3,8	5,4
Cambres de Lleida	155,8	3,5	3,2
Cambres de Tarragona	142,5	1,9	-2,0

**Unitats:** Base 2013, 1er trimestre =100

**Font:** Elaboració pròpia a partir de dades de l'Idescat i l'INE.

Per grandària, augmenta l'índex de confiança de tots els establiments tret dels més grans (més de 1.000 assalariats), l'índex dels quals retrocedeix un 1,4%. L'increment més destacat és el dels establiments de 50 a 199 treballadors (+3,7%), seguits dels de 10 a 49 (+1,1%), de 200 a 999 (+0,6%) i dels de menys de 10 (+0,5%).

Per cambres de comerç, Girona (+3,8%) i Lleida (+3,5%) sobresurten per davant de Tarragona (+1,9%) i Barcelona ciutat (+0,8%). En canvi, la resta de cambres de Barcelona registren una caiguda de l'1,2%.

## 4. L'economia del Camp de Tarragona i de les Terres de l'Ebre

Després de tancar l'any 2024 a un bon ritme, l'economia del Camp de Tarragona i les Terres de l'Ebre manté un creixement diversificat per sectors, amb una inflació més baixa i l'ocupació a l'alça, encara que a un ritme més moderat. Malgrat els signes d'esgotament d'un model basat en la incorporació de nous actius laborals en segments de mitjana i baixa qualificació, el bon comportament dels serveis, el ritme sostingut del sector de la construcció i la rehabilitació d'habitatge i la recuperació de l'agricultura faciliten un ritme de creixement semblant al de la resta de Catalunya i una mica per sobre del de l'economia catalana.

En els propers trimestres cal esperar una desacceleració gradual del ritme de creixement de la producció, en línia amb el que passa a l'economia espanyola. En el context d'incertesa màxima actual a escala internacional, l'alentiment es podria accelerar.

No obstant això, les perspectives empresarials de les comarques del sud de Catalunya són positives de cara als propers mesos, cosa que ens indica l'exposició moderada de les nostres empreses a la política aranzelària nord-americana. En aquest escenari, l'ocupació serà un factor clau que ha de continuar sostenint el creixement del consum de les llars.

Els serveis i el turisme continuen sent els dos grans motors del creixement, mentre que les activitats industrials presenten una dinàmica i unes expectatives empresarials més moderades. Tot fa pensar que els principals impulsors del creixement econòmic al llarg de 2025 seran el consum privat, la despesa turística dels visitants estrangers i la inversió productiva, sempre que les expectatives empresarials no es contaminin de les tensions geopolítiques que amenacen el panorama del comerç internacional.

A les comarques del sud de Catalunya, sembla que l'ocupació es mantindrà força dinàmica fins a entrar en el 2026, gràcies al bon comportament de gairebé tots els sectors productius. S'espera que la població activa i el nombre d'ocupats continuïn creixent, la qual cosa permetrà una disminució gradual del nombre d'aturats i de la taxa d'atur, si bé no es reduirà gaire el diferencial negatiu de la taxa d'atur local respecte al conjunt de Catalunya.

Un aspecte important que cal tenir en compte és l'esperada recuperació de la inversió empresarial. La inversió productiva creix a mesura que

---

*Les perspectives empresarials de Tarragona són positives de cara als propers mesos.*

augmenta el grau d'utilització de la capacitat productiva en un escenari d'endeutament moderat de les empreses i de reducció dels tipus d'interès.

Tal com vam advertir en l'informe de conjuntura del segon trimestre de 2025, malgrat el bon ritme de la producció, els principals reptes del territori continuen pendents. L'estructura econòmica de la província de Tarragona continua ancorada en un model del passat. El pes de l'ocupació poc qualificada, la temporalitat dels contractes laborals, la gran presència de dones en les llistes de l'atur i el dèficit en la creació d'empreses intensives en tecnologia són exponents de les dificultats per transitar cap a un model més diversificat, intensiu en tecnologia i capaç de garantir oportunitats de treball al llarg de tot l'any.

A fi d'aprofundir en la realitat territorial del Camp de Tarragona i les comarques de l'Ebre, abordarem l'evolució recent del mercat de treball a través de les dades de l'Enquesta de la Població Activa i dels registres de la Seguretat Social. A més, analitzarem els intercanvis comercials del sud de Catalunya amb l'exterior.

El 2024, les exportacions de les duanes provincials van arribar als 11.671 milions d'euros, fet que converteix Tarragona en el novè exportador de les 52 províncies d'Espanya. Les principals exportacions van ser polímers d'etilè (858 milions), equip de protecció de baix voltatge (653 milions), polímers de propilè (602 milions), petroli refinat (461 milions) i petroli cru (417 milions). Pel que fa a les importacions, Tarragona va registrar un total de 17.671 milions d'euros, de manera que ocupa la quarta posició entre les províncies importadores d'Espanya. Les principals importacions van ser petroli cru (4.520 milions), cotxes (2.060 milions), petroli refinat (898 milions), blat (577 milions) i blat de moro (561 milions).

Durant els sis primers mesos de 2025, les exportacions van ascendir a 5.731 milions i les importacions, a 5,827, xifres que suposen una baixada moderada de l'1,65% en les exportacions i del 4,25% en les importacions.

Aquestes dades posen en relleu que el comerç exterior de Tarragona mostra un dèficit comercial persistent fruit del pes del complex petroquímic sobre el conjunt de l'economia. Així, Tarragona manté una dependència exterior elevada, amb importacions sistemàticament superiors a les exportacions i un saldo mensual negatiu durant tots els mesos de l'any.

*La inversió productiva creix a mesura que augmenta el grau d'utilització de la capacitat productiva.*

*El comerç exterior de Tarragona mostra un dèficit comercial persistent.*

**Taula 8. Volum d'exportacions i importacions de Tarragona (mensual)**

Anys	Mesos	Exportacions		Imports		Saldo
		Milions €	Taxa anual	Milions €	Taxa anual	Milions €
2024	<b>Gener</b>	889		1.467		-579
	<b>Febrer</b>	905	1,89%	1.346	-8,27%	-440
	<b>Març</b>	982	8,46%	1.487	10,49%	-505
	<b>Abril</b>	1.107	12,69%	1.714	15,26%	-607
	<b>Maig</b>	979	-11,52%	1.490	-13,09%	-511
	<b>Juny</b>	965	-1,43%	1.412	-5,21%	-447
	<b>Juliol</b>	952	-1,34%	1.543	9,28%	-591
	<b>Agost</b>	776	-18,52%	1.405	-8,98%	-629
	<b>Setembre</b>	967	24,61%	1.346	-4,15%	-379
	<b>Octubre</b>	1.068	10,49%	1.599	18,79%	-531
	<b>Novembre</b>	1.046	-2,10%	1.538	-3,81%	-492
	<b>Desembre</b>	919	-12,11%	1.323	-13,99%	-404
2025	<b>Gener</b>	940	2,31%	1.492	12,76%	-552
	<b>Febrer</b>	983	4,55%	1.371	-8,07%	-388
	<b>Març</b>	927	-5,76%	1.558	13,57%	-631
	<b>Abril</b>	912	-1,53%	1.313	-15,72%	-400
	<b>Maig</b>	952	4,36%	1.549	17,97%	-597
	<b>Juny</b>	1.016	6,70%	1.254	-19,03%	-238

**Nota:** Total de mercaderies i serveis.

**Font:** Elaboració pròpia a partir de dades de DataComex.

A la taula 8 s'aprecia l'evolució recent del comerç exterior registrat cada mes entre el gener de 2024 i el juny de 2025. El volum d'exportacions mensual se situa entorn del miler de milions d'euros, amb alguns mesos que superen aquest llindar, mentre que el volum de les mercaderies importades supera amb escreix aquestes xifres. Fruit d'aquest decalatge, la balança comercial de la província sempre és deficitària, amb valors que oscil·len entre els quatre-cents i els sis-cents milions d'euros.

En el primer semestre de l'any, el sector químic es manté al capdavant de les exportacions, amb 2.058,8 milions d'euros, un 4,6% més que un any abans. Les importacions del sector es mantenen estables en 1.344,7 milions d'euros. A continuació, trobem la fabricació de béns d'equip, amb exportacions per valor de 1.010,9 milions d'euros i importacions que ascendeixen als 1.231,2 milions d'euros, un increment d'un 17,8% interanual.

Des d'una perspectiva de llarg termini, la taula 9 ens permet comparar el comerç internacional de la província des de l'any 2008 fins a enguany. Observar l'evolució del comerç corresponent als mesos de gener a juny des de la crisi econòmica de 2008 facilita apreciar l'evolució del nostre comerç al llarg d'un període que no ha estat gens fàcil per les errònies polítiques restrictives aplicades per la UE i molts governs, l'impacte paralitzant de la pandèmia, la guerra d'Ucraïna, el genocidi de Palestina i, per si això fos poc, l'estil desafortat i antidemocràtic del president actual dels EUA.

**Taula 9. Exportacions i importacions de Tarragona entre gener i juny**

Anys	Exportacions		Importacions		Saldo Milions €
	Milions €	Taxa anual	Milions €	Taxa anual	
2008	3.149		5.831		-2.682
2009	2.288	-27,35%	3.368	-42,23%	-1.080
2010	2.833	23,83%	5.052	49,97%	-2.218
2011	3.513	24,00%	5.829	15,38%	-2.316
2012	3.647	3,82%	6.122	5,03%	-2.474
2013	3.678	0,84%	5.412	-11,59%	-1.734
2014	3.465	-5,79%	5.813	7,41%	-2.348
2015	3.641	5,07%	4.841	-16,73%	-1.200
2016	3.518	-3,36%	4.761	-1,64%	-1.243
2017	4.262	21,15%	6.479	36,07%	-2.217
2018	4.045	-5,09%	6.487	0,13%	-2.442
2019	4.445	9,88%	7.266	12,01%	-2.821
2020	3.491	-21,46%	5.094	-29,90%	-1.603
2021	4.474	28,16%	6.522	28,04%	-2.048
2022	5.347	19,51%	8.834	35,45%	-3.487
2023	5.554	3,86%	9.112	3,14%	-3.558
2024	5.827	4,93%	8.916	-2,15%	-3.089
2025	5.731	-1,66%	8.537	-4,25%	-2.806
<b>Variació període</b>	<b>82,00%</b>		<b>46,40%</b>		

**Nota:** Totes les mercaderies i serveis durant el període entre gener i juny de cada any.

**Font:** Elaboració pròpia a partir de dades de DataComex.

La sèrie mostra l'impacte de les crisis i els xocs globals, i també la capacitat de recuperació del teixit productiu. Després del fort descens del 2020, les exportacions van repuntar amb força el 2021 (+28,2%), mentre que les importacions ho van fer un 28%. Els anys 2022 i 2023, el creixement es va consolidar tot i la volatilitat de la demanda internacional.

Després d'observar tota la sèrie, s'aprecia una obertura creixent de l'economia provincial vers els mercats exteriors, tant en importacions,

*S'aprecia una obertura creixent de l'economia provincial vers els mercats exteriors.*

com exportacions. Entre el 2008 i el 2025, el comerç exterior de Tarragona ha guanyat pes i dinamisme. Les exportacions s'han incrementat un 82%, clarament per sobre de les importacions, que han crescut un 46,4%. Això reflecteix una major obertura de l'economia provincial i una trajectòria exportadora més sòlida.

El 2025, les exportacions de la primera meitat de l'exercici arriben als 5.731 milions d'euros (-1,7% interanual) i les importacions, als 8.537 milions d'euros (-4,3%), amb un dèficit comercial de 2.806 milions d'euros, inferior al dels anys anteriors. Malgrat la correcció recent dels anys 2020 i 2021 per la crisi pandèmica, la tendència de llarg termini confirma que Tarragona ha reforçat la seva presència als mercats exteriors i ha reduït la dependència interna.

En relació amb el comportament del mercat laboral, continua sent positiu encara que cada vegada hi ha més signes d'alentiment. Les dades de l'EPA del segon trimestre de 2025 confirmen el dinamisme del mercat laboral català, amb 66.400 persones més en actiu respecte al trimestre anterior i una reducció de 28.200 aturats.

Una vegada més, el mercat laboral de la província de Tarragona ha assolit xifres rècord d'ocupació. El nombre de persones treballant arriba a 392.900, és a dir, 17.000 més que el primer trimestre i 18.700 més que fa un any. Pel que fa a l'atur, hi ha 50.700 persones sense feina, 5.000 menys que en el trimestre anterior i 7.400 menys que el segon trimestre de 2024.

La taxa d'atur a Tarragona baixa fins a l'11,43%, un percentatge 1,44 punts inferior al del primer trimestre i 2 punts inferior al de fa un any. Tot i aquesta millora, continua sent la taxa més elevada de les quatre demarcacions catalanes. En el cas de les dones, la taxa se situa en el 13,84% (per tant, és 1,3 punts inferior a la del trimestre anterior, però superior a l'11,84% de fa un any). En canvi, entre els homes es redueix fins al 9,30% en tancar el mes de juny d'enguany.

Per sectors, els serveis continuen sent el motor de l'ocupació al Camp de Tarragona i les Terres de l'Ebre, amb 281.000 persones ocupades, 16.000 més que fa un trimestre i també fa un any. En canvi, la indústria retrocedeix fins als 67.500 ocupats, 3.600 menys que el trimestre anterior i 3.900 menys que el 2024. Per la seva banda, la construcció (28.600 ocupats, gairebé 1.000 més) i l'agricultura (15.700 ocupats, 4.000 més) registren augments d'ocupació respecte al trimestre anterior.

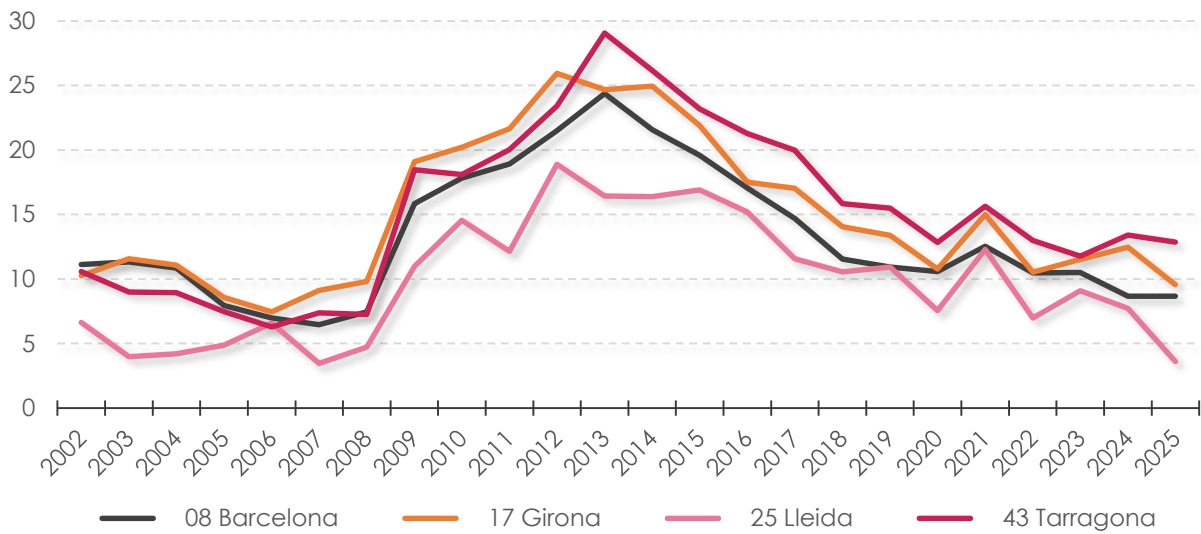
*El mercat laboral de la província de Tarragona ha assolit xifres rècord d'ocupació.*

**Taula 10. Actius, ocupats i aturats**

Actius		Espanya	Catalunya	Tarragona
2023	T1	23.580	3.928	401
	T2	23.819	3.990	412
	T3	24.121	4.061	426
	T4	24.077	4.082	414
2024	T1	24.277	4.179	424
	T2	24.440	4.202	432
	T3	24.577	4.235	440
	T4	24.453	4.185	435
2025	T1	24.554	4.226	431
	T2	24.822	4.293	443
<b>Variació anual 2T (2023-2024)</b>		2,61%	5,31%	4,85%
<b>Variació anual 2T (2024-2025)</b>		1,56%	2,17%	2,55%
Ocupats				
2023	T1	20.452	3.521	353
	T2	21.056	3.654	380
	T3	21.265	3.716	385
	T4	21.246	3.716	354
2024	T1	21.250	3.783	368
	T2	21.684	3.807	374
	T3	21.823	3.861	390
	T4	21.858	3.856	380
2025	T1	21.765	385	375
	T2	22.268	3.944	393
<b>Variació anual (2023-2024)</b>		2,98%	4,19%	-1,58%
<b>Variació anual (2024-2025)</b>		2,69%	3,60%	5,08%
Taxa atur				
2023	T1	13,30%	10,40%	11,90%
	T2	11,60%	8,40%	8,00%
	T3	11,80%	8,50%	9,60%
	T4	11,80%	9,00%	14,40%
2024	T1	12,30%	9,50%	13,40%
	T2	11,20%	9,40%	13,40%
	T3	11,20%	8,80%	11,30%
	T4	10,60%	7,90%	12,70%
2025	T1	11,36%	8,90%	12,80%
	T2	10,29%	8,11%	11,43%

Font: Elaboració pròpia a partir de dades de l'EPA i l'INE

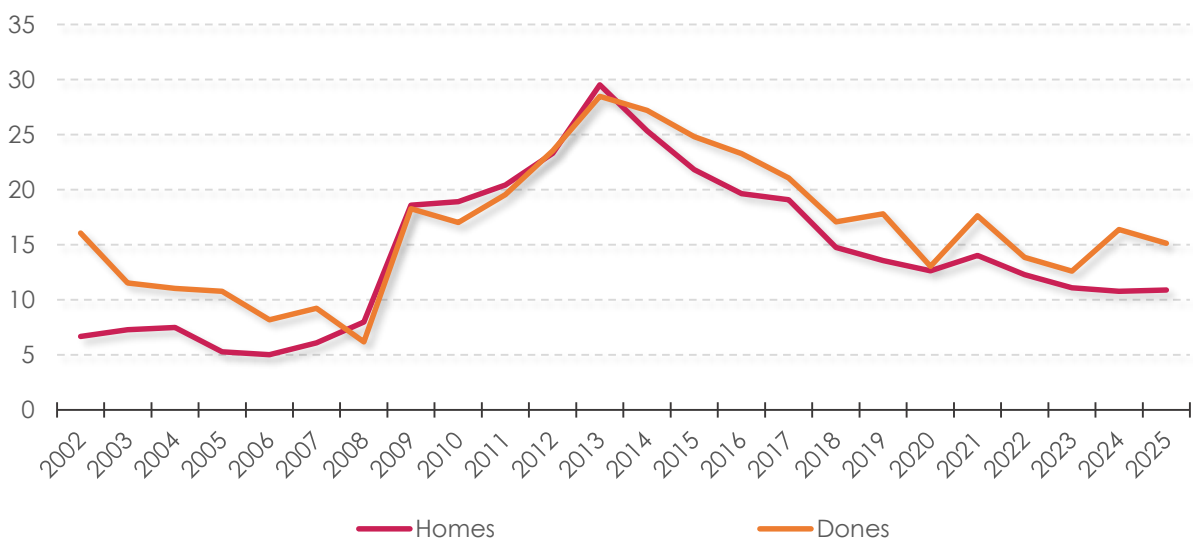
### Gràfic 2. Taxa d'atur per demarcacions (%)



Font: Elaboració pròpia a partir de dades de l'INE i l'EPA.

Aquestes dades mostren la dinàmica asimètrica de l'estructura productiva de la província de Tarragona en comparació de les seves dues àrees de referència. Mentre que, a escala catalana i estatal, durant el primer trimestre de cada any el nombre d'actius varia poc, les afiliacions disminueixen per la caiguda de l'activitat comercial i les taxes d'atur tendeixen a augmentar, a Tarragona el comportament és diferent. En aquest cas, el nombre d'actius retrocedeix i les afiliacions disminueixen, però la taxa d'atur es manté estable.

### Gràfic 3. Taxa d'atur de la demarcació de Tarragona (%)



Font: Elaboració pròpia a partir de dades de l'INE i l'EPA.

La diferència entre la taxa d'atur de Tarragona i la del conjunt del territori català es manté i continua sent motiu de preocupació. Aquesta bretxa, arrossegada durant dècades, té el seu origen en una especialització elevada en activitats fortament estacionals, especialment les vinculades al turisme. Aquest model dificulta la convergència cap a una estructura productiva amb més capacitat de generar ocupació estable i millor remunerada.

*La diferència entre la taxa d'atur de Tarragona Catalunya es manté i preocupa.*

Malgrat el bon comportament recent del mercat laboral al Camp de Tarragona i a les Terres de l'Ebre, els reptes estructurals persisteixen. El diferencial amb la taxa d'atur catalana continua sent ampli. La dificultat per reduir aquesta bretxa s'explica per l'entrada constant de nous actius —especialment població immigrant—, per l'alta estacionalitat de l'ocupació i per la limitada presència de sectors d'activitat amb més capacitat de diversificació i d'atracció d'activitats complementàries.

Si ens fixem en les dades de la Seguretat Social per a la província de Tarragona, el panorama és sensiblement més positiu. Les diferències respecte a l'Enquesta de Població Activa (EPA) no sorprenen, ja que responen a criteris conceptuals i metodològics diferents: mentre que l'EPA és una enquesta trimestral que estima la situació laboral de la població, els registres de la Seguretat Social reflecteixen l'afiliació efectiva mitjançant un procediment administratiu. Aquest contrast metodològic explica les divergències en la lectura del mercat laboral tarragoní i les seves comarques i, alhora, posa en relleu una dinàmica més favorable de la que mostren les dades de l'EPA.

El Camp de Tarragona va tancar el mes d'agost amb 242.710 persones ocupades, 5.000 més que l'any anterior, mentre que a les Terres de l'Ebre es van registrar 72.280 afiliats a la Seguretat Social, xifra que suposa un augment de 2.000 persones en dotze mesos. Aquestes xifres no s'havien assolit mai. En total, les dues demarcacions del sud de Catalunya sumaven 314.990 ocupats, més de 40.000 més que a principis de 2023.

La dinàmica dels vuit primers mesos de l'any del mercat de treball local ha estat molt positiva. Entre l'agost de 2023 i l'agost de 2025, el nombre d'assalariats ha crescut en gairebé 13.000 persones al Camp de Tarragona i en prop de 4.000 a les Terres de l'Ebre. Des que hi ha estadístiques, no s'havien registrat mai tants ocupats a les deu comarques del sud de Catalunya.

*La dinàmica 2025 del mercat de treball local ha estat molt positiva.*

**Taula 11. Evolució recent dels assalariats**

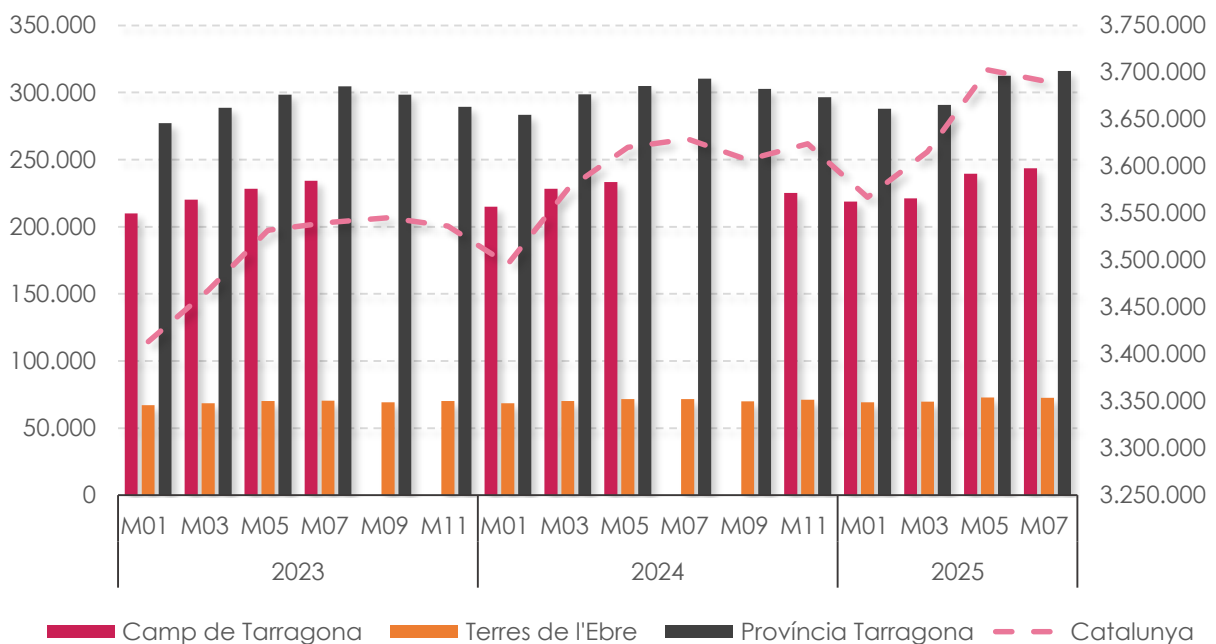
Any	Mes	Camp de Tarragona	Terres de l'Ebre	Província de Tarragona	Catalunya
2023	M01	210.035	67.140	277.175	3.413.380
	M02	212.675	67.800	280.475	3.440.630
	M03	220.170	68.460	288.630	3.467.820
	M04	226.645	69.740	296.385	3.516.515
	M05	228.195	70.155	298.350	3.531.990
	M06	231.190	70.040	301.230	3.546.465
	M07	234.185	70.330	304.515	3.540.230
	M08	229.760	68.575	298.335	3.492.275
	M09	229.320	69.185	298.505	3.545.390
	M10	222.855	69.605	292.460	3.525.105
	M11	219.180	70.085	289.265	3.536.485
	M12	217.485	69.700	287.185	3.517.305
2024	M01	214.895	68.480	283.375	3.496.005
	M02	217.895	69.025	286.920	3.526.870
	M03	228.405	70.250	298.655	3.575.905
	M04	230.470	70.755	301.225	3.588.890
	M05	233.375	71.545	304.920	3.620.080
	M06	238.050	71.950	310.000	3.658.085
	M07	238.670	71.710	310.380	3.629.255
	M08	237.625	70.845	308.470	3.606.560
	M09	232.900	69.855	302.755	3.607.035
	M10	227.690	70.275	297.965	3.596.125
	M11	225.145	71.245	296.390	3.624.125
	M12	221.640	70.245	291.885	3.589.135
2025	M01	218.650	69.260	287.910	3.567.170
	M02	218.650	69.260	287.910	3.591.230
	M03	221.100	69.750	290.850	3.615.555
	M04	236.280	71.645	307.925	3.656.560
	M05	239.535	72.885	312.420	3.702.615
	M06	241.160	72.430	313.590	3.697.300
	M07	243.550	72.590	316.140	3.690.025
	M08	242.710	72.280	314.990	3.683.920

**Nota:** Afiliacions a la Seguretat Social segons la residència padronal de l'afiliat.

**Font:** Elaboració pròpia a partir de dades de l'Idescat.

Com és ben conegut, la contractació laboral al Camp de Tarragona i a les Terres de l'Ebre segueix una pauta cíclica ben definida. Durant els tres primers mesos de l'any, s'assoleixen els nivells més baixos. A partir de l'abril, l'activitat repunta amb força i arriba al màxim entre els mesos de juny i juliol. I a finals d'agost, es produeix una davallada generalitzada en la contractació, especialment en els sectors vinculats al turisme i al comerç.

#### Gràfic 4. Total d'assalariats



**Notes:** A l'eix esquerre, les dades del Camp de Tarragona i de Terres de l'Ebre. A l'eix dret, les dades de Catalunya.

**Font:** Elaboració pròpia a partir de dades de l'Observatori del Treball i Model Productiu.

Aquesta estacionalitat persistent reflecteix la forta dependència de determinades activitats i limita la capacitat del mercat laboral per generar ocupació estable al llarg de l'any. Reduir aquesta volatilitat i avançar cap a una estructura més desestacionalitzada és un dels principals reptes que cal abordar per afavorir un creixement econòmic més equilibrat i sostenible.

Des d'una perspectiva més àmplia, el gener de 2025 les comarques tarragonines comptaven amb 287.910 persones ocupades. Al juliol es va registrar el màxim anual, amb 316.140 ocupats. Aquesta xifra es va reduir lleugerament fins a 314.990 en tancar l'agost, coincidint amb la davallada d'assalariats a l'hoteleria i el turisme que marcava el final de la temporada estiuenca.

**Taula 12. Taxa d'atur registrat al Camp de Tarragona i a les Terres de l'Ebre**

Any	Mes	Camp de Tarragona		Terres de l'Ebre		Catalunya	
		Taxa d'atur	Aturats	Taxa d'atur	Aturats	Taxa d'atur	Aturats
<b>2022</b>	<b>M01</b>	12,85%	30.344	12,48%	9.484	10,34%	371.802
<b>2023</b>	<b>M01</b>	11,35%	26.883	11,26%	8.514	9,61%	351.644
<b>2024</b>	<b>M01</b>	10,73%	25.839	10,92%	8.395	9,30%	347.071
	<b>M02</b>	10,61%	25.852	10,79%	8.342	9,22%	346.373
	<b>M03</b>	10,03%	25.472	10,47%	8.212	9,05%	344.389
	<b>M04</b>	9,70%	24.753	10,15%	7.995	8,84%	337.030
	<b>M05</b>	9,37%	24.122	9,88%	7.842	8,64%	330.782
	<b>M06</b>	9,00%	23.558	9,81%	7.822	8,42%	324.966
	<b>M07</b>	9,01%	23.633	9,94%	7.919	8,80%	327.283
	<b>M08</b>	9,26%	24.229	10,42%	8.239	8,80%	335.990
	<b>M09</b>	9,36%	24.040	10,64%	8.317	8,68%	331.930
	<b>M10</b>	9,82%	24.784	10,69%	8.413	8,78%	334.839
	<b>M11</b>	9,89%	24.705	10,31%	8.183	8,67%	332.532
	<b>M12</b>	10,12%	24.952	10,44%	8.189	8,81%	335.195
<b>2025</b>	<b>M01</b>	10,23%	24.904	10,77%	8.357	8,89%	336.639
	<b>M02</b>	10,07%	24.757	10,54%	8.217	8,78%	334.321
	<b>M03</b>	9,77%	24.477	10,39%	8.164	8,66%	331.765
	<b>M04</b>	9,07%	23.562	9,86%	7.838	8,43%	325.717
	<b>M05</b>	8,72%	22.875	9,46%	7.614	8,20%	319.519
	<b>M06</b>	8,56%	22.571	9,51%	7.616	8,11%	315.084
	<b>M07</b>	8,52%	22.692	9,70%	7.803	8,24%	319.423
	<b>M08</b>	8,75%	23.265	9,91%	7.954	8,44%	327.365

**Font:** Elaboració pròpia a partir de dades de l'Observatori del Treball i Model Productiu, Taxa d'atur registrat. Catalunya. Data de consulta: 14 de juliol 2024.

En relació amb l'evolució registrada per les persones aturades al Camp de Tarragona i les Terres de l'Ebre, el balanç sols pot ser favorable. Ara bé, no podem ignorar els costos personals que suposa per a molts treballadors entrar a l'atur durant els mesos d'hivern, a causa del pes del sector turístic.

Malgrat la dificultat persistent d'assolir nivells d'atur similars als de la mitjana catalana, la tendència descendent és clara des del 2022 i posa en relleu la capacitat del teixit empresarial del territori per recuperar-se de l'impacte de la pandèmia. Tot i aquest bon comportament, comencen a aparèixer indicis d'estancament en algunes comarques.

L'agost de 2025, el Camp de Tarragona va registrar una taxa d'atur del 8,75%, amb 23.265 persones sense feina. Tot i ser lleugerament superior a la del juliol (8,52%), que sempre registra el mínim anual, es tracta d'un valor clarament inferior al d'un any abans (9,26% i 24.229 persones) i encara més al de l'inici de 2022, quan superava el 12,85%. A les Terres de l'Ebre, la taxa d'atur es va situar en el 9,91%, amb 7.954 persones desocupades l'agost passat. Aquesta xifra també està per sota dels nivells de 2022, però registra una tendència més irregular i amb una certa resistència a convergir amb la mitjana catalana, que a l'agost era del 8,44%.

*El 2025, la taxa d'atur del Camp de Tarragona és del 8,75% amb 23.265 desocupats.*

En conjunt, el balanç dels vuit mesos de l'any mostra una dinàmica positiva en la reducció de l'atur a les comarques tarragonines, amb descensos significatius en termes absoluts al llarg dels quatre darrers anys.

L'assignatura pendent de l'economia del sud de Catalunya continua sent la mateixa: escurçar el diferencial de la taxa d'atur amb el conjunt del territori. El diferencial amb la taxa catalana persisteix i posa de manifest les limitacions estructurals del mercat de treball a la demarcació de Tarragona. Malgrat la tendència a la baixa en el nombre d'aturats, el mes d'agost la taxa d'atur del Camp de Tarragona (8,44%) era només 0,31 punts superior a la mitjana catalana, mentre que les Terres de l'Ebre (9,91%) van presentar un diferencial negatiu d'1,47 punts.

La dependència de sectors estacionals i de baix valor afegit, com el turisme i el comerç temporal, genera inestabilitat laboral i dificulta la consolidació d'ocupació qualificada i ben retribuïda. Per reduir aquesta vulnerabilitat i tancar la bretxa de renda per càpita amb la mitjana catalana, es fa imprescindible apostar per la diversificació productiva, l'impuls de sectors emergents i la innovació amb polítiques industrials clares i ambicioses.

En termes absoluts, al Camp de Tarragona s'han registrat descensos significatius en el nombre d'aturats durant els últims quatre anys: 30.344 persones el gener de 2022, 26.883 el 2023, 25.839 el 2024 i 24.904 el 2025. El mes de maig passat hi havia 22.875 aturats, 8.000 menys que a principis de 2022.

A les Terres de l'Ebre, la trajectòria ha estat igualment favorable, tot i que més modesta en valors absoluts. El nombre d'aturats va passar de 9.484 el gener de 2022 a 8.514 el 2023, 8.395 el 2024 i 8.357 el 2025. El mes de

maig hi havia 7.614 aturats a l'Ebre, gairebé 2.000 menys que a començaments de 2022.

Malgrat l'evolució favorable del mercat de treball local, cal destacar-ne la fragilitat i les limitacions persistents per crear llocs de treball qualificats i ben retribuïts. L'elevada dependència de sectors d'activitat marcadament estacional i amb baix valor afegit —com el turisme i el comerç de temporada— pot limitar la capacitat del territori per consolidar una ocupació estable i de qualitat. Aquesta especialització pot generar inestabilitat laboral, dificultar la retenció de talent i reduir la capacitat d'atracció d'inversions cap a sectors més innovadors o tecnològics. Superar aquesta limitació estructural requereix una aposta decidida per la diversificació productiva, el foment de sectors emergents, la innovació i la transferència tecnològica. Només amb una política industrial de la Generalitat de Catalunya generosa i ambiciosa es podrà tancar la bretxa actual de les rendes per càpita de la demarcació de Tarragona vers la mitjana catalana.

*Destaquen les limitacions persistents per crear llocs de treball qualificats i ben retribuïts.*

## Monogràfic

### Anatomia d'un problema estructural: l'atur al Camp de Tarragona i a les Terres de l'Ebre

Des de fa anys, les comarques del sud de Catalunya presenten nivells d'atur per damunt de la mitjana catalana. Al Camp de Tarragona i a les Terres de l'Ebre la problemàtica de l'atur és preocupant, sobretot perquè es tracta d'una realitat dramàtica difícil de resoldre a curt termini. És per aquest motiu que la Càtedra per al Foment de la Innovació Empresarial de la URV ha escollit aquest tema per al monogràfic de l'informe de conjuntura del tercer trimestre de 2025.

Les darreres dades de l'EPA indiquen que, malgrat la intensa capacitat de creació d'ocupació, un dels principals problemes de les nostres economies continua sent l'elevada taxa d'atur. El juny de 2025, l'economia espanyola va superar per primer cop els 22,2 milions de persones ocupades, amb una taxa d'atur del 10,29%, la més baixa des de 2008.

L'economia catalana va assolir un rècord de 3,9 milions de treballadors ocupats i una taxa d'atur del 8,11%, mentre que la província de Tarragona va assolir un màxim històric, amb 392,9 milers de treballadors i una taxa d'atur de l'11,43%. Tot i que les comarques del sud de Catalunya mostren un ritme intens en la creació d'ocupació, amb un pes creixent dels sectors de més valor afegit, una temporalitat en mínims i unes de les taxes d'atur més baixes dels darrers quinze anys, la taxa d'atur estimada se situa encara més de dos punts per sobre de la mitjana catalana.

Segons les dades d'Eurostat, el març de 2025, Espanya era el país amb més atur de la Unió Europea, amb un 10,4%, gairebé el doble de la taxa comunitària (5,9%). En canvi, els països veïns com França (7,5%), Itàlia (6,8%), Portugal (6,6%) o Alemanya (3,7%) presentaven taxes d'atur molt inferiors. El pes d'activitats de baix valor afegit com el turisme o la construcció, la poca presència d'una indústria d'alta i mitjana tecnologia, la gran presència de pimes i la baixa productivitat individual i agregada són algunes de les principals causes que expliquen aquesta realitat.

A escala regional, segons les dades de l'EPA del segon trimestre de 2025, destaquen les majors taxes d'atur estimat d'Extremadura (15,48%), Andalusia (14,85%) i Canàries (13,33%). Catalunya ocupa la desena posició, per sobre de La Rioja (7,92%), Navarra (7,88%), Madrid (7,74%), Aragó (7,64%), les Illes Balears (7,41%), el País Basc (7,13%) i Cantàbria (7,10%).

---

*La taxa d'atur continua sent elevada malgrat la intensa creació d'ocupació.*

Entre les províncies catalanes, Tarragona registra la taxa d'atur més elevada (11,43%), seguida de Barcelona (7,93%), Girona (7,71%) i Lleida (5,17%). Les comarques del sud del territori superen en més de tres punts la mitjana catalana. Aquest diferencial, dramàtic i persistent en el temps, ens interpel·la i obliga a aprofundir-ne en les claus.

*Entre les províncies catalanes, Tarragona registra la taxa d'atur més elevada (11,43%).*

Lluny de revertir aquest escenari, les dades de la Seguretat Social per a les comarques i els àmbits territorials de Catalunya ratifiquen la informació subministrada cada trimestre per l'Enquesta de la Població Activa. La taula A1 mostra les dades dels mesos de juliol de 2022 i 2025 i les diferències respecte al total de Catalunya. Podem observar com les vegueries del Penedès, les Terres de l'Ebre i el Camp de Tarragona destaquen sobre la resta amb uns nivells de desocupació significativament més elevats que els del conjunt català. Aquests diferencials negatius persisteixen al llarg dels anys i mostren una gran resistència a l'hora d'adoptar una senda convergent amb la taxa d'atur catalana.

Quines són les causes que expliquen els problemes estructurals persistents del mercat de treball al Camp de Tarragona i a les Terres de l'Ebre? Aquesta és la pregunta que plantejem en aquest monogràfic.

### Taula A1. Taxes d'atur registrat per àmbits territorials

Àmbits territorials	Juliol 2022		Juliol 2025	
	Taxa d'atur registrat	Diferencial vs. Catalunya	Taxa d'atur registrat	Diferencial vs. Catalunya
Àrea metropolitana	8,34%	0,10%	9,11%	-0,07%
Comarques gironines	6,75%	-1,49%	8,03%	-1,15%
<b>Camp de Tarragona</b>	<b>8,52%</b>	<b>0,28%</b>	<b>9,89%</b>	<b>0,71%</b>
<b>Terres de l'Ebre</b>	<b>9,70%</b>	<b>1,46%</b>	<b>10,71%</b>	<b>1,53%</b>
Ponent	7,33%	-0,91%	8,99%	-0,19%
Comarques centrals	8,56%	0,32%	9,42%	0,24%
Alt Pirineu i Aran	5,05%	-3,19%	5,85%	-3,33%
Penedès	9,65%	1,41%	10,90%	1,72%
<b>Catalunya</b>	<b>8,24%</b>	<b>0,00%</b>	<b>9,18%</b>	<b>0,00%</b>

Font: Elaboració pròpia a partir de dades de l'Observatori del Treball i Model Productiu

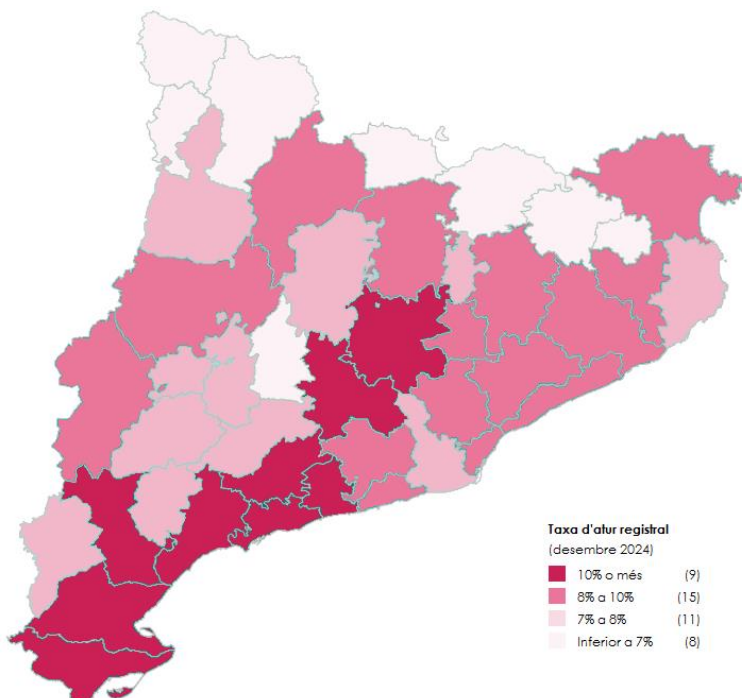
Per trobar una resposta solvent a escala comarcal i regional, hem de recórrer a les dades subministrades pels registres d'afiliacions a la Seguretat Social. Les dades de la Seguretat Social supleixen la manca d'informació infraprovincial de l'EPA i esdevenen una eina essencial per analitzar el mercat de treball local i el perfil dels col·lectius afectats per la

problemàtica de l'atur. També constitueixen un instrument molt útil per desplegar polítiques d'ocupació adaptades a la realitat de cada territori, amb l'objectiu de treure profit de les capacitats endògenes per transformar-ne la base productiva i el mercat de treball.

Mitjançant les estadístiques mensuals dels registres de la Seguretat Social, és possible conèixer el volum de persones desocupades, la taxa d'atur registral i els trets característics dels col·lectius que participen en el mercat de treball. En tractar-se de registres d'ocupats i aturats inscrits a les oficines del Servei Públic d'Ocupació de Catalunya (SOC) que estan distribuïdes per tots els municipis, la informació disponible ens permetrà fer comparacions consistents entre territoris.

A més a més, els informes titulats *Comarques catalanes: indicadors bàsics de producció, ocupació i atur*, que elabora anualment l'Observatori del Treball i Model Productiu, ofereixen una sèrie de fitxes comarcals que inclouen variables relacionades amb la població i l'ocupació, així com un índex sintètic comarcal (ISC) que en resumeix la posició relativa respecte al conjunt català.

### Mapa 1. Atur registral per comarques (2024)



**Font:** Elaboració pròpia a partir de dades de l'Observatori del Treball i Model Productiu.

L'Índex sintètic comarcal resumeix en una sola dada la situació socioeconòmica de cada territori i permet ordenar-los en un rànquing de millor a pitjor posició relativa. Aquest índex s'obté a partir d'onze

indicadors demogràfics, econòmics, d'ocupació, contractació i atur registrat, així com d'un indicador de pobresa. Com més negatiu és el valor de l'índex, millor és la posició relativa.

Per tal de ser operatius, centrarem l'anàlisi en una comparació temporal entre 2014 i 2024 de la trajectòria registrada per un grup d'indicadors laborals, posant especial atenció en el comportament de les comarques del Camp de Tarragona i les Terres de l'Ebre.

L'anàlisi s'inicia amb l'observació de l'índex sintètic de les deu comarques tarragonines. Al conjunt de Catalunya, durant 2019 i 2024 les comarques més ben posicionades van ser l'Alt Penedès (112,8 i 108,2, respectivament) i el Barcelonès (112,8 i 108,2, respectivament), mentre que les quatre comarques de l'Ebre se situen a la cua del rànquing els dos anys. L'any 2024, el Montsià registra un índex sintètic de 94,2, seguit pel Baix Ebre (93,7), la Terra Alta (93,1) i, en darrera posició, la Ribera d'Ebre (85,0). Aquests territoris es caracteritzen per l'envelliment demogràfic i un creixement interanual moderat del VAB. La Terra Alta, tercera pitjor comarca posicionada, concentra l'índex d'envelliment més elevat de Catalunya i presenta una de les rendes familiars per habitant més baixes del territori, una evolució negativa de l'afiliació a la Seguretat Social i un repunt de l'atur registrat entre 2023 i 2024.

*Les comarques ebrenques es caracteritzen per l'envelliment demogràfic i un creixement interanual moderat del VAB.*

**Taula A2. Índex sintètic de les comarques del Camp de Tarragona i Terres de l'Ebre. Anys 2019 i 2024.**

	Índex sintètic		Posició comarcal	
	2019	2024	2019	2024
<b>Camp de Tarragona</b>				
Alt Camp	104,0	106,3	38	30
Baix Camp	103,3	102,5	28	28
Baix Penedès	103,9	101,3	22	29
Conca de Barberà	102,6	98,6	14	26
Priorat	105,0	102,8	29	35
Tarragonès	102,1	99,4	17	23
<b>Terres de l'Ebre</b>				
Baix Ebre	106,3	111,0	42	39
Montsià	105,8	107,4	40	38
Ribera d'Ebre	115,0	103,2	30	42
Terra Alta	106,9	104,0	33	40

**Nota:** Posició de cada comarca respecte al conjunt català. El valor descendent és positiu.

**Font:** Elaboració pròpia a partir de dades de l'Observatori del Treball i Model Productiu.

La situació al Camp de Tarragona és més favorable que a les comarques de l'Ebre. El punt de partida és relativament positiu, ja que els valors se situen a prop de la mitjana del rànquing, però només l'Alt Camp registra una millora clara (passa de la 38a posició el 2019 a la 30a el 2024). La resta de comarques retrocedeixen, amb l'excepció del Baix Camp, que manté una posició discreta, però estable. Les més ben situades són la Conca de Barberà i el Tarragonès, les úniques que superen la mitjana catalana el 2024.

En conjunt, les dades de l'ISC entre 2019 i 2024 confirmen la persistència d'una situació desfavorable a les Terres de l'Ebre —malgrat una lleugera recuperació recent— i un empitjorament de la posició relativa de les comarques del Camp de Tarragona, excepte el Baix Camp. Es tracta de dues trajectòries diferenciades que no deixen de ser preocupants.

A continuació, analitzarem la situació en què es troba cada vegueria o àmbit funcional respecte al total de Catalunya per a l'any 2024. En tractar-se de dades demogràfiques i indicadors laborals, les variacions conjunturals són moderades i, per tant, ens interessa focalitzar l'estudi en les dades més actuals que ens ofereix l'Observatori del Treball i Model Productiu. Aquí no entrarem en els detalls comarcals i dirigim al lector interessat als corresponents informes anuals titulats *Comarques catalanes: indicadors bàsics de producció, ocupació i atur*.

A partir d'aquí, centrarem l'atenció en la situació dels vuit àmbits funcionals contemplats a Catalunya l'any 2024. Les dades corresponents a les deu comarques del Camp de Tarragona i de les Terres de l'Ebre s'inclouen en unes taules al final de l'informe. En primer lloc, es presentarà una radiografia de l'estructura de la població, ja que és un factor determinant del volum de persones actives que estan en condicions de participar en el mercat de treball. Tot seguit, s'analitzaran les principals claus dels indicadors laborals.

### **Població potencialment activa i envelliment**

La població resident a Catalunya ascendia a 8.012.231 persones l'1 de gener de 2024. Per edats, el 14,5% tenia menys de 15 anys; el 65,61%, entre 16 i 64 anys, i el 19,5% superava els 64 anys. Malgrat el considerable creixement de la població resident a Catalunya durant els darrers anys, es tracta d'una població envellida, amb una gran presència de majors de 65 anys que queden fora del mercat de treball. L'envelliment és la suma de dos fenòmens: el pes dels joves disminueix al mateix temps que la població de 65 anys no para de créixer.

*L'envelliment demogràfic és la suma de la disminució del pes dels joves i el creixement de la població de 65 anys.*

Aquesta dinàmica es tradueix en un augment considerable de l'índex d'envelliment, que se situa en el 142,6% per al conjunt de Catalunya. Això significa que, per cada 100 menors de 15 anys, hi ha aproximadament 143 persones majors de 64 anys. El procés continu d'envelliment de la població catalana ha situat l'índex d'envelliment en un nivell més de tres vegades superior al de principis dels anys vuitanta. L'evolució d'aquest indicador posa en relleu els grans canvis experimentats en la piràmide d'edats de la població catalana durant les quatre darreres dècades.

En canvi, l'índex de sobreenvelliment de Catalunya —quocient entre el nombre de persones de 65 anys i més i el nombre de joves menors de 15 anys— ha disminuït en els últims anys fins a situar-se en el 16,2%. Aquesta reducció s'explica per una davallada registrada de la població de 85 anys o més, sobretot en la franja de 85 a 89 anys.

Entre els vuit àmbits territorials, les Terres de l'Ebre i l'Alt Pirineu són els territoris més envellits de Catalunya, amb índexs d'envelliment del 174% i 173,9%, respectivament. En l'altre extrem, el Camp de Tarragona i les comarques gironines es mantenen com els àmbits amb els índexs més baixos, amb valors del 128,1% i 128,8%. Aquestes dades fan palesa la situació antagònica en què es troben les estructures de la població del Camp de Tarragona i de les Terres de l'Ebre.

A escala comarcal, set comarques registren índexs d'envelliment superiors al 200%, entre les quals trobem la Terra Alta (248%), el Priorat (245%) i la Ribera d'Ebre (210,9%). Aquests valors indiquen que la població de 65 anys o més anys duplica la dels menors de 15 anys en tres de les deu comarques tarragonines.

L'índex de dependència global —(població <15 anys + població ≥65 anys) / població 15–64 anys— mostra el pes de la població dependent (infants i gent gran) respecte a la població potencialment activa. Aquest indicador recull quin és el grau de càrrega que representa la població en edat dependent per a la població en edat de treballar. Aquesta càrrega pot ser per població jove o bé per una gran presència de població de 65 i més anys. En el conjunt de Catalunya, aquest índex se situa en el 49,8%. Per la seva banda, l'índex de dependència de la gent gran —(població ≥65 anys) / població 15–64 anys— mesura la càrrega específica de la població gran sobre la població en edat laboral. L'any 2024, l'índex de dependència de la gent gran de Catalunya era del 29,3%.

*Les Terres de l'Ebre i l'Alt Pirineu són els territoris més envellits de Catalunya.*

**Taula A3. Estructura per edats de la població i indicadors d'envelliment a les vegueries catalanes. Any 2024.**

Àmbits territorials	% 0 a 15 anys	% 16 a 64 anys	% 65 anys i més anys	IE	IS	ID global	ID de la gent gran
Àrea metropolitana	14,44%	66,03%	19,53%	146,6	16,4	48,9	29,1
Comarques gironines	15,90%	65,19%	18,91%	128,8	15,2	50,6	28,5
<b>Camp de Tarragona</b>	<b>15,96%</b>	<b>65,22%</b>	<b>18,82%</b>	<b>128,1</b>	<b>14,7</b>	<b>50,4</b>	<b>28,3</b>
<b>Terres de l'Ebre</b>	<b>14,23%</b>	<b>62,87%</b>	<b>22,90%</b>	<b>174,0</b>	<b>17,7</b>	<b>56,4</b>	<b>35,8</b>
Ponent	15,46%	65,01%	19,54%	136,8	18,0	51,1	29,5
Comarques centrals	15,56%	63,94%	20,51%	142,8	17,1	53,5	31,5
Alt Pirineu i Aran	13,10%	65,91%	20,99%	173,9	18,1	49,4	31,4
Penedès	15,49%	65,34%	19,17%	134,7	14,1	50,2	28,8
<b>Total Catalunya</b>	<b>14,85%</b>	<b>65,61%</b>	<b>19,54%</b>	<b>142,6</b>	<b>16,2</b>	<b>49,8</b>	<b>29,3</b>

**Notes:** L'índex d'envelliment (IE) és el quocient entre el nombre de persones de 65 anys i més i el nombre de joves menors de 15 anys (%).

L'índex de sobreenvelliment (IS) és el quocient entre el nombre de persones de 85 anys i més i el nombre de persones de 65 anys i més (%).

L'índex de dependència (ID) global és la relació de la població major de 64 anys i els menors de 15 anys respecte al grup comprès entre ambdues edats. Mesura la càrrega que representa la població en edats dependents per a la població en edat de treballar.

L'índex de dependència (ID) de la gent gran és el quocient entre el nombre de persones de 65 anys i més i el nombre de persones de 15 a 64 anys (%).

**Font:** Elaboració pròpia a partir de dades de l'Idescat.

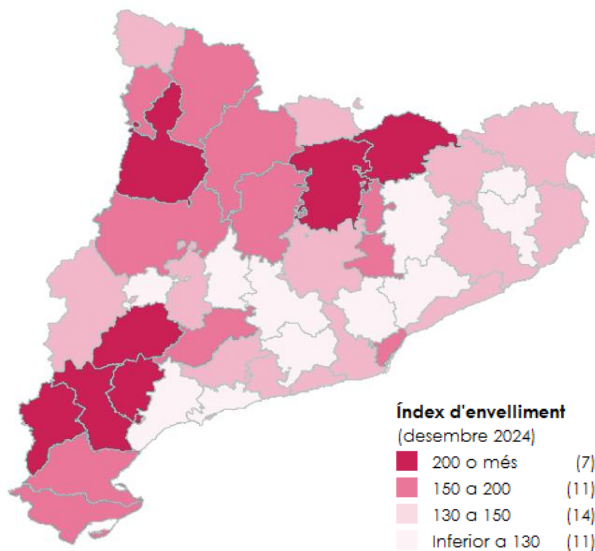
Per àmbit territorial, les Terres de l'Ebre registren els índexs de dependència global (56,4%) i de dependència de la gent gran (35,8%) més elevats. Aquests valors palesen que les Terres de l'Ebre tenen, de llarg, la població més envellida de Catalunya, cosa que destaca la necessitat d'aplicar una bateria de serveis específics per a la població, que té una gran dependència. En canvi, l'àmbit territorial del Camp de Tarragona presenta uns nivells de dependència global i de dependència de la gent gran més moderats i propers als valors del conjunt de Catalunya.

*Les Terres de l'Ebre registren els índexs de dependència global (56,4%) i de dependència de la gent gran (35,8%) més elevats.*

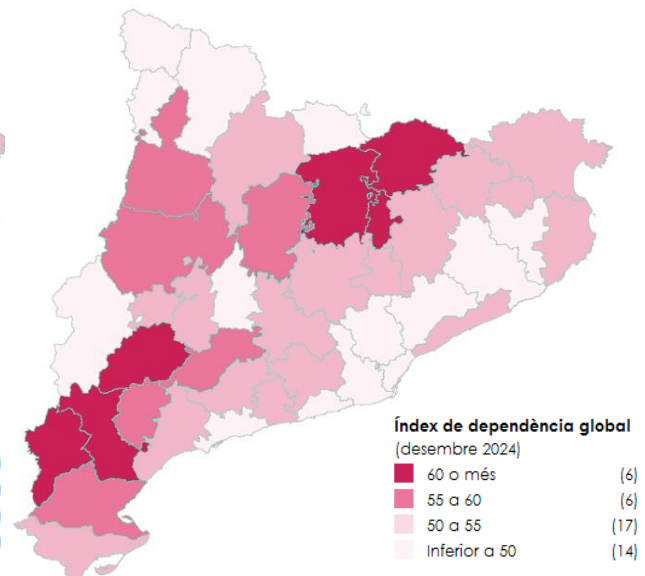
La comarca catalana amb un major índex de dependència global i de dependència de la gent gran és la Terra Alta (amb valors del 67,9% i 48,4%, respectivament), seguida de la Ribera d'Ebre (amb valors del 61,4% i 41,6%, respectivament) i, força per sota, del Baix Ebre (amb valors del 56,0% i 34,9%, respectivament) i el Montsià (amb nivells del 53,7% i 33,9%, respectivament). Les comarques del Camp de Tarragona es troben entorn

dels nivells assolits pel conjunt de Catalunya, tret de la Conca de Barberà i el Priorat, que presenten nivells de dependència global i de dependència de la gent gran força per damunt de la mitjana catalana.

### Mapa 2. Índex d'envelliment



### Mapa 3. Índex de dependència global



**Fonts:** Elaboració pròpia a partir de dades de l'Observatori del Treball i Model Productiu.

Aquests valors il·lustren una clara divisòria entre les comarques de l'interior —Terra Alta, Ribera d'Ebre, Priorat i Conca de Barberà—, amb nivells d'envelliment de la població força elevats, i la resta de comarques, on la presència d'immigrants i el ritme més gran en la creació d'oportunitats laborals facilita un cert rejoventiment de la població.

### Indicadors laborals

La realitat del mercat laboral d'un territori està estretament condicionada per la seva composició demogràfica, l'estructura productiva i la capacitat per generar llocs de treball adequats al nivell formatiu i l'experiència professional de la població activa (persones amb edat per treballar que es troben ocupades o bé en situació d'atur). En aquest apartat s'analitzen les principals característiques de les dinàmiques de la contractació i de l'atur a les vuit vegueries catalanes, posant especial atenció en les dues demarcacions tarragonines.

Iniciem el recorregut pels ingressos que perceben els residents en cada territori. El 2021, a Catalunya la renda familiar bruta disponible per habitant (RFBD), que mesura els ingressos de què disposen els residents d'un territori per destinar-los al consum o a l'estalvi, va ser de 18,4 milers

d'euros de mitjana per habitant. Per àmbits territorials, el Barcelonès presenta l'RFBD més elevada, amb una mitjana de 19,5 milers d'euros per habitant, i a força distància trobem la resta de demarcacions, que se situen sempre per sota de la mitjana catalana.

Els habitants del Camp de Tarragona perceben de mitjana una renda de 16,3 milers d'euros, mentre que les Terres de l'Ebre se situen a la cua de Catalunya, amb 14,5 milers d'euros. Aquesta dualitat entre la gran concentració de Barcelona i la resta del territori català, lluny de reduir-se, s'ha accentuat durant els darrers anys amb la concentració dels llocs de treball intensius en coneixement a l'àrea metropolitana de Barcelona.

Encapçala el rànquing comarcal el Barcelonès (20.300 euros), seguit del Vallès Occidental (19.100 euros) i el Baix Llobregat (18.900 euros). A l'extrem oposat es troben el Montsià (13.900 euros) i l'Alt Empordà (14.300 euros). No cal dir que les quatre comarques de l'Ebre es troben en les últimes posicions del rànquing comarcal català.

Pel que fa al nombre d'aturats registrats a les oficines de Treball de Catalunya, va ser de 335.195 persones. Es tracta de la xifra més baixa en un mes de desembre des de l'any 2007, quan l'atur es va situar en 265.789 persones. Pel que fa a la taxa d'atur registral, la mitjana catalana va ser del 8,8%. Els dos àmbits territorials tarragonins presenten les taxes d'atur més elevades de Catalunya, amb un diferencial negatiu respecte a la resta de territoris força preocupant.

L'any 2024 sols nou comarques van superar el llindar del 10%. Les comarques que van encapçalar el rànquing van ser el Baix Penedès (12,9%), el Montsià (10,9%) i l'Anoia (10,9). Per damunt del llindar del 10% hi figuren cinc comarques del sud: el Tarragonès (10,1%), l'Alt Camp (10,3%), el Baix Ebre (10,3%), el Baix Camp (10,5%) i la Ribera d'Ebre (10,6%).

El fet que cinc comarques del Camp de Tarragona i dues de l'Ebre superin el 10% confirma l'existència d'un diferencial negatiu persistent respecte al conjunt del territori. Aquesta concentració de valors alts d'atur evidencia que el sud de Catalunya manté problemes estructurals d'inserció laboral i de dinamisme econòmic que el distancien de la resta de territoris.

Pel que fa a les activitats considerades d'alt contingut tecnològic, de rellevància estratègica per al creixement econòmic i la captació de talent, l'any 2024 a Catalunya es van formalitzar 194.173 contractes, xifra que representa el 7,8% del total de la contractació. Ara bé, prop de la meitat d'aquests contractes es van concentrar al Barcelonès (46,6%), seguit pel Baix Llobregat (14,2%), el Vallès Occidental (10,8%) i el Vallès Oriental

*Els habitants del Camp de Tarragona perceben de mitjana una renda de 16,3 milers d'euros, mentre que les Terres de l'Ebre, 14,5.*

(9,1%). En total, aquestes comarques de l'entorn metropolità de Barcelona aglutinen vuit de cada deu contractes en activitats d'alt contingut tecnològic formalitzats a Catalunya. En aquest aspecte, la polarització territorial de la creació de llocs de treball d'alt contingut tecnològic supera amb escreix les desigualtats territorials en la distribució de la renda per habitant.

Al Barcelonès, el 9,9% dels contractes són d'alta o mitjana-alta tecnologia, mentre que al Camp de Tarragona aquesta xifra baixa al 3,7% i a les Terres de l'Ebre, al 2,0%. Les comarques amb menor pes dels llocs de treball intensius en tecnologia són el Priorat, la Ribera d'Ebre, el Baix Ebre i la Terra Alta, on la taxa se situa entorn de l'1,5% del total de contractes.

Aquests resultats confirmen les dades presentades en els monogràfics precedents dels informes de conjuntura elaborats per la Càtedra per al Foment de la Innovació Empresarial de la URV, en els quals s'ha constatat reiteradament que les comarques del sud de Catalunya presenten importants limitacions per generar llocs de treball qualificats, en contrast amb la capacitat mostrada per altres àmbits territorials.

A més, l'Observatori del Treball i Model Productiu elabora anualment un informe que identifica les activitats econòmiques amb més creixement mitjà d'afiliació al règim general de la Seguretat Social (tant en valors absoluts com en percentatge) i les ocupacions més contractades en els dotze darrers mesos dins d'aquestes activitats més dinàmiques. L'informe ofereix dades per al conjunt de Catalunya, per demarcacions, comarques i municipis de més de 50.000 habitants.

Per observar les grans diferències territorials en el perfil dels nous llocs de treball, presentem a la taula A4, les activitats econòmiques que experimenten un major creixement interanual en afiliacions a la Seguretat Social a les províncies de Barcelona i Tarragona entre 2023 i 2024. Les diferències són considerables.

A Barcelona destaca el dinamisme dels serveis de tecnologies de la informació, amb 4.749 afiliacions addicionals. També tenen un pes rellevant el comerç a l'engròs (4.015), els serveis de menjar i begudes (3.765) i les activitats sanitàries (3.740). El teixit productiu barceloní mostra una diversificació elevada, amb increments destacats en les activitats vinculades a les tecnologies de la informació i la recerca i el desenvolupament —aquest darrer sector, amb un augment interanual del 9,6%—. Altres activitats d'alt contingut de coneixement, com els serveis tècnics d'arquitectura i enginyeria, també presenten una evolució positiva, amb una taxa interanual del 5,0%.

---

*Al Camp de Tarragona, els contractes d'alta o mitjana-alta tecnologia són el 3,7% i a les Terres de l'Ebre, el 2,0%.*

**Taula A4. Activitats econòmiques amb més creixement interanual de l'afiliació a la Seguretat Social**

Demarcació de Barcelona	Variació absoluta	Variació relativa	Demarcació de Tarragona	Variació absoluta	Variació relativa
62 Serveis de tecnologies de la informació	4.749	5,60%	56 Serveis de menjar i begudes	952	4,60%
46 Comerç engròs, exc. vehicles motor	4.015	2,60%	55 Serveis d'allotjament	505	6,10%
56 Serveis de menjar i begudes	3.765	3,00%	88 Serveis socials sense allotjament	318	7,40%
86 Activitats sanitàries	3.740	2,30%	49 Transport terrestre i per canonades	300	4,10%
81 Serveis a edificis i de jardineria	3.586	4,30%	78 Activitats relacionades amb l'ocupació	262	7,80%
52 Emmagatzematge i afins al transport	2.846	7,00%	87 Serveis socials amb allotjament	241	5,10%
49 Transport terrestre i per canonades	2.666	5,10%	81 Serveis a edificis i de jardineria	236	2,40%
72 Recerca i desenvolupament	2.042	9,60%	62 Serveis de tecnologies de la informació	232	13,60%
78 Activitats relacionades amb l'ocupació	2.005	5,80%	45 Venda i reparació de vehicles motor	228	5,10%
55 Serveis d'allotjament	1.850	5,80%	93 Activitats esportives i d'entreteniment	202	4,50%
71 Serveis tècnics arquitectura i enginyeria	1.842	5,00%	72 Recerca i desenvolupament	160	5,70%
88 Serveis socials sense allotjament	1.695	4,20%	82 Activitats administratives d'oficina	154	4,10%

**Notes:** Activitats segons classificació econòmica de CCAE-2009 a dos dígitos.

**Font:** Elaboració pròpia a partir de dades de l'Observatori del Treball i Model Productiu.

A Tarragona, en canvi, els increments principals es concentren en sectors de serveis bàsics i d'atenció social. Lideren el creixement els serveis de menjar i begudes (952 afiliacions addicionals) i els serveis d'allotjament (505), seguits pels serveis socials sense allotjament (318). Tot i el menor volum absolut, destaca el fort creixement interanual dels serveis de tecnologies de la informació (13,6% interanual) i de les activitats de recerca i desenvolupament (5,7% interanual).

En síntesi, Barcelona concentra el creixement en sectors de tecnologia, coneixement i logística, mentre que la demarcació de Tarragona mostra un perfil més orientat a serveis d'hostaleria i serveis socials, amb alguns indicis d'especialització emergent en activitats relacionades amb les TIC i la recerca vinculades a la presència de la Universitat Rovira i Virgili i d'algunes empreses que estan apostant per ubicar activitats científiques en el territori.

Si reprenem la informació subministrada a la taula A5, un bon indicador de la qualitat de l'ocupació és la proporció de contractes temporals sobre el total, és a dir, la temporalitat. A Catalunya, la temporalitat se situa en el 56,3% dels contractes signats. El Camp de Tarragona registra uns nivells semblants als del conjunt del territori (55,3%), mentre que les Terres de l'Ebre presenten una contractació temporal més baixa que representa el 48,2% del total de contractes.

D'altra banda, a Catalunya la incidència de l'atur de llarga durada és elevada, ja que el 49,3% de les persones registrades com a aturades acumulen dotze mesos o més de cerca de feina sense èxit. Que gairebé la meitat dels aturats i aturades estiguin dotze mesos o més cercant feina de manera continuada i no en trobin evidència l'elevat cost personal i familiar d'aquesta problemàtica. Al Camp de Tarragona i a les Terres de l'Ebre aquesta proporció és superior (50,5% i 53,5%, respectivament), i a la Ribera d'Ebre arriba al 56,3%, el percentatge més alt de Catalunya.

Una dimensió important de l'atur de llarga durada és el nivell educatiu dels aturats. Els estudis sobre el perfil dels aturats mostren que la taxa d'atur disminueix a mesura que augmenta la qualificació dels treballadors. Les persones amb estudis fins a primària i baixa qualificació són les que tenen més probabilitats de romandre llargues temporades en situació d'atur. Segons la taula A5, gairebé un terç dels aturats de llarga durada a Catalunya no disposa de cap qualificació valorada pel mercat laboral, proporció que s'eleva al 32,9% al Camp de Tarragona i al 32,8% a les Terres de l'Ebre.

---

*Al Camp de Tarragona i a les Terres de l'Ebre la incidència de l'atur de llarga durada és del 50,5% i 53,5%, respectivament.*

### Taula A5. Principals indicadors laborals dels àmbits territorials

Àmbits territorials	RFBD per habitant (milers €)	Contractes en ACT (%)	Contractes TEMP (%)	Taxa d'atur registral (%)	ALD (%)
Àrea metropolitana	19,5	9,9%	58,2%	8,6%	48,6%
Comarques gironines	16,0	3,1%	50,8%	8,2%	48,0%
Camp de Tarragona	16,3	3,7%	55,3%	10,1%	50,5%
Terres de l'Ebre	14,5	2,0%	48,2%	10,4%	53,5%
Ponent	15,9	2,0%	45,8%	8,3%	50,9%
Comarques centrals	17,6	7,1%	55,1%	9,0%	51,3%
Alt Pirineu i Aran	15,2	0,8%	44,9%	5,5%	42,7%
Penedès	17,2	4,4%	59,1%	10,6%	52,2%
<b>Catalunya</b>	<b>18,4</b>	<b>7,8%</b>	<b>56,3%</b>	<b>8,8%</b>	<b>49,3%</b>

**Notes:** L'RFBD és la renda familiar disponible bruta per habitant en milers d'euros; l'ALD són aturats de llarga durada; l'ACT són contractes en activitats considerades d'alt contingut tecnològic (activitats industrials de tecnologia alta i mitjana alta i els serveis de tecnologia alta punta); el TEMP son la proporció de contractes temporals respecte del total de contractació del període analitzat; l'AR és l'atur registrat (persones registrades a les oficines de Treball del Servei d'Ocupació de Catalunya (SOC) com a aturades l'últim dia laborable del mes).

Les dades són de 2024, exceptuant les de l'RFBD que són de 2021.

**Font:** Elaboració pròpia a partir de dades de l'Observatori del Treball i Model Productiu.

Pel que fa al nivell educatiu de la població aturada, l'11,2% dels aturats registrats a Catalunya tenen estudis fins a primària. Aquest percentatge és més baix a l'àmbit metropolità (9,1%) i, en l'altre extrem, trobem les comarques gironines (19,5%), les Terres de Ponent (18,1%) i el Camp de Tarragona (15,4%).

Un altre aspecte clau de les característiques de l'atur és l'edat de les persones afectades. Els menors de 30 anys representen el 13,2% de l'atur registrat a Catalunya, mentre que el 58,7% de les persones aturades el desembre de 2024 tenien 45 anys o més. Al Camp de Tarragona i a les Terres de l'Ebre, amb percentatges del 14,6% i 14,4%, respectivament, l'atur juvenil registrava uns nivells més elevats que a la resta de demarcacions. En canvi, la presència de les persones de més de 45 anys se situa en ambdós casos al voltant de la mitjana catalana, amb un 58,0% i un 59,3%, respectivament. A escala comarcal, la Conca de Barberà registra el valor més elevat d'aquest indicador, amb un 65,4% de les persones aturades amb 45 anys o més.

*El desembre de 2024, els menors de 30 anys representaven el 13,2% de l'atur registrat a Catalunya, mentre que el 58,7% tenien 45 anys o més.*

**Taula A6. Principals indicadors laborals dels àmbits territorials**

Àmbits territorials	ALD fins estudis primaris (%)	ALD fins menors de 30 anys (%)	ALD majors de 45 anys (%)	ALD no qualificats (%)	ALD sense prestacions (%)
Àrea metropolitana	9,1%	12,7%	58,8%	27,7%	52,9%
Comarques gironines	19,5%	15,1%	57,2%	34,2%	52,7%
Camp de Tarragona	15,4%	14,6%	58,0%	32,9%	56,8%
Terres de l'Ebre	10,2%	14,2%	59,3%	32,8%	57,4%
Ponent	18,1%	16,1%	54,3%	36,8%	58,5%
Comarques centrals	10,7%	12,9%	60,3%	39,3%	54,1%
Alt Pirineu i Aran	12,9%	13,9%	58,5%	24,2%	52,2%
Penedès	11,1%	12,1%	61,5%	30,5%	54,2%
<b>Catalunya</b>	<b>11,2%</b>	<b>13,2%</b>	<b>58,7%</b>	<b>30,0%</b>	<b>53,7%</b>

**Notes:** Les dades són de 2024. L'ALD són els aturats de llarga durada.

**Font:** Elaboració pròpia a partir de dades de l'Observatori del Treball i Model Productiu.

Finalment, a Catalunya, el 53,7% de les persones aturades registrades no perceben cap prestació per desocupació. La proporció és més elevada a la Ribera d'Ebre (60,2%) i al Segrià (60%), mentre que el valor més baix es registra al Lluçanès (37,3%). Aquesta elevada presència d'aturats i d'aturades sense cap mena de subsidi o ajuda posa de manifest l'impacte negatiu de l'atur per a les persones afectades i les seves famílies, sobretot a les comarques rurals amb un teixit productiu amb escassa capacitat per generar alternatives laborals més enllà de l'agricultura i els serveis bàsics.

### Un balanç sobre la problemàtica de l'atur al Camp de Tarragona i les Terres de l'Ebre

Les consideracions d'aquest informe ens alerten sobre el greu problema d'atur estructural que afecta les comarques del sud de Catalunya. Tant les dades de l'EPA com les de l'atur registrat a les oficines d'ocupació mostren que el Camp de Tarragona i les Terres de l'Ebre presenten les taxes de desocupació més altes de Catalunya. La capacitat d'aquestes comarques per generar noves oportunitats laborals, especialment per a joves amb alta qualificació, continua sent limitada, i el potencial de transformació cap a un model productiu més innovador i sostenible es veu negat per la persistència d'aquestes taxes elevades.

En aquest monogràfic s'han identificat els trets més rellevants del mercat de treball del territori i l'impacte de l'atur estructural sobre determinats

col·lectius. A continuació, s'exposen les principals consideracions sobre aquesta problemàtica al Camp de Tarragona i a les Terres de l'Ebre.

**Persistència de l'atur estructural.** Malgrat el dinamisme recent de l'ocupació, el Camp de Tarragona (10,1%) i les Terres de l'Ebre (10,4%) mantenen taxes d'atur per sobre de la mitjana catalana (8,8%). L'elevada temporalitat del mercat laboral local fa que aquestes diferències s'ampliïn durant els mesos d'hivern, i la seva persistència confirma les dificultats per revertir aquest problema crònic.

**Envel·liment de la població i relleu generacional moderat.** El Camp de Tarragona és un dels àmbits menys envellits de Catalunya (128,1%), fet que garanteix una base activa potencialment més àmplia. Les Terres de l'Ebre, en canvi, són el territori amb l'envelliment més acusat (174%), amb una proporció de majors de 65 anys que gairebé duplica la dels menors de 15 anys. Comarques com la Terra Alta (248%), el Priorat (245%) i la Ribera d'Ebre (210,9%) presenten índexs crítics que accentuen les dificultats de relleu generacional i de disponibilitat de mà d'obra. Som davant de dues realitats demogràfiques molt diferents, sobretot quan observem les diferències entre la piràmide d'edats de la població de les comarques interiors i del litoral.

**Dependència de la població, treball i pobresa.** Al Camp de Tarragona, l'índex de dependència global (persones de menys de 15 anys i persones majors de 65 anys sobre la població en edat de treballar) és del 50,4%, de manera que se situa a prop del total de Catalunya (48,9%). En canvi, a les Terres de l'Ebre arriba al 56,4%, el percentatge més elevat del territori. La Terra Alta i la Ribera d'Ebre superen el 60% de dependència global, situació que limita la capacitat per transitar cap a models productius més intensius en coneixement. Aquesta situació és encara més dramàtica si considerem que les comarques ebrenques són les que presenten una major dependència de la gent gran (pes de la població major de 65 anys sobre la població amb edat de treballar), amb un índex del 35,8%, força per damunt de la mitjana catalana (29,1%). Per la seva banda, el Camp de Tarragona presenta el valor més baix del territori, amb un 28,3%.

**Baixa capacitat per generar llocs de treball qualificats.** El dinamisme en sectors intensius en coneixement és molt reduït: només el 3,7% de la contractació al Camp i el 2,0% a l'Ebre correspon a activitats d'alt contingut tecnològic, davant el 7,8% al conjunt de Catalunya. Aquest nivell està per sota de les regions més desenvolupades, però posa de manifest el dinamisme de l'economia catalana per transitar cap a un model econòmic de futur. No obstant això, la meitat d'aquests contractes s'han concentrat

---

*La Terra Alta, el Priorat i la Ribera d'Ebre presenten dificultats de relleu generacional i disponibilitat de mà d'obra.*

al Barcelonès (46,6%), seguit pel Baix Llobregat (14,2%), el Vallès Occidental (10,8%) i el Vallès Oriental (9,1%). L'àrea metropolitana de Barcelona genera vuit de cada deu dels contractes en activitats d'alt contingut tecnològic formalitzats a Catalunya.

**Escasses oportunitats per als joves qualificats.** Les afiliacions a la Seguretat Social mostren un patró polaritzat: Barcelona concentra el creixement en sectors tecnològics i de coneixement, mentre que Tarragona registra els principals augments en hostaleria, restauració i serveis socials. Tot i això, el fort creixement relatiu dels serveis TIC i de l'R+D a Tarragona suggereix una especialització emergent vinculada a la Universitat Rovira i Virgili i a noves iniciatives empresarials.

**Nivells de renda inferiors a la mitjana catalana.** L'escassa presència de sectors d'alt valor afegit i l'envelliment de la població contribueixen a situar la renda familiar bruta disponible del Camp de Tarragona en 16,3 milers d'euros i la de les Terres de l'Ebre en 14,5 milers d'euros, força per sota de la mitjana catalana, que l'any 2021 va ser de 18,4 milers d'euros.

Un cop analitzats els principals trets de l'atur territorial, cal considerar les seves implicacions i les accions necessàries per revertir una situació tan persistent i paralitzant. El mercat de treball del Camp de Tarragona i de les Terres de l'Ebre combina tres reptes principals: un teixit productiu amb poca presència de sectors d'alt valor afegit, una estructura demogràfica envellida (especialment a l'Ebre) i una bossa persistent d'atur de llarga durada i poc qualificat.

La presència elevada de població amb baixos nivells formatius dificulta la reinserció laboral dels aturats no qualificats. La incidència de l'atur de llarga durada és molt elevada i gairebé la meitat dels aturats no perceben prestacions, fet que agreuja l'impacte econòmic i social de la desocupació.

Aquesta realitat exigeix un replantejament profund de l'estratègia de desenvolupament del territori. El model econòmic heretat dels anys seixanta, basat en la indústria química bàsica i el turisme de sol i platja, mostra signes d'esgotament i no garanteix la creació d'ocupació estable i qualificada.

Com advertim des de fa temps des de la Càtedra de Foment de la Innovació Empresarial, les institucions i els responsables polítics de les deu comarques del Camp de Tarragona i de les Terres de l'Ebre han de deixar enrere narratives obsoletes i situar la innovació, la tecnologia i la formació com a prioritat estratègica. Ignorar la realitat que descriu aquest monogràfic pot comportar conseqüències greus per al territori.

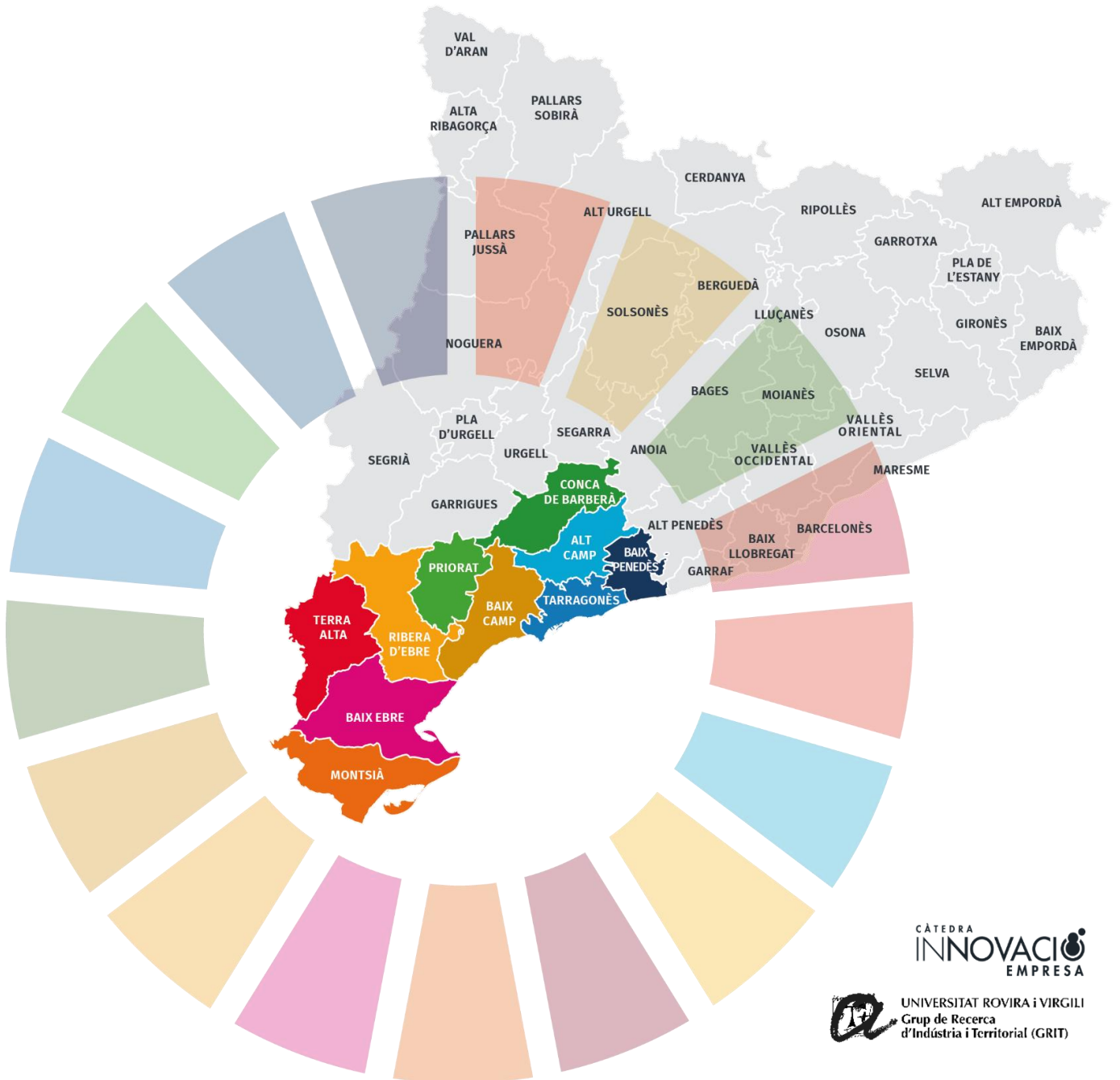
---

*El mercat laboral del Camp de Tarragona i l'Ebre afronta poca innovació, envelliment poblacional i atur persistent.*

Informe de conjuntura econòmica

# Camp de Tarragona i Terres de l'Ebre

Terçer trimestre de 2025



CÀTEDRA  
**INNOVACIÓ**  
EMPRESA

 UNIVERSITAT ROVIRA I VIRGILI  
Grup de Recerca  
d'Indústria i Territorial (GRIT)